



2023



	Palabras de bienvenida	2
1	Nuestra historia	3
2	¿Qué es la discapacidad intelectual?	11
3	Modelo de atención Coanil	17
4	Fundación Educacional Coanil	20
5	Establecimientos educacionales	23
6	Indicadores	27
7	Estados financieros	29

Índice



Palabras de *bienvenida*



Fundación Educacional Coanil, presenta su Memoria Institucional 2023, documento que representa un importante hito con nuestro compromiso con la transparencia y la rendición de cuentas ante nuestra comunidad académica, las instituciones fiscalizadoras y el público en general.

La memoria institucional es una herramienta fundamental para dar cuenta de las actividades, logros y desafíos que enfrentamos como institución durante el año pasado. Es un testimonio tangible de nuestro compromiso con la excelencia académica y el progreso continuo, pero también de los desafíos que tenemos en el futuro, con miras a lograr mejores resultados en nuestros procesos de enseñanza y que se traduzcan en maximizar el desarrollo de competencias de nuestros estudiantes, impactando en su calidad de vida y facilitando su inserción laboral.

Queremos relevar también los esfuerzos de los equipos de nuestros 28 establecimientos, quienes día a día están brindando los apoyos a nuestros estudiantes y sus familias.

Además, destacamos durante el año 2023, nos hemos enfocado en destacar las buenas prácticas pedagógicas de nuestros equipos, obteniendo reconocimientos relevantes en este aspecto.

Además, fortalecimos estrategias de vinculación con el medio, aportando recursos mediante distintos fondos externos, participando en comunidades educativas externas a nuestra Fundación, y también generando instancia mediante seminario donde impactamos desde nuestro quehacer.

Nuestro fin es seguir avanzando en mejorar los espacios educativos, fortalecer nuestras prácticas pedagógicas, acciones y metodologías que hayan sido implementadas con el propósito de fortalecer distintos aspectos que inciden en la trayectoria educativa de niños, niñas y adolescentes y posicionarnos como el principal sostenedor de escuelas especiales con atención a estudiantes con discapacidad intelectual.

Muchas gracias,

Paulina Retamales Anziani

Gerente Educación
Fundación Coanil Educa



Nuestra

historia



Nuestra historia

El área de educación de Fundación Coanil, una organización fundada en 1974 con el objetivo de brindar cuidado integral a personas con discapacidad intelectual en los ámbitos de educación, protección, capacitación e inserción laboral, se estableció en 1982 con la apertura del centro de tratamiento integral, Los Copihues, en La Reina.

En 2009, después de 27 años de experiencia en el campo educativo, Coanil creó la Fundación Educacional Coanil en respuesta a la promulgación de la Ley General de Educación. Esta ley estipulaba que los sostenedores de escuelas debían tener como único objetivo social la educación para obtener o mantener el reconocimiento oficial del Estado.

Siguiendo este mandato, Fundación Educacional Coanil, también conocida como Educa, proporciona educación integral en los niveles preescolar, básico y laboral a niñas, niños y adolescentes con discapacidad intelectual en sus 28 escuelas especiales, ubicadas desde Arica hasta Castro.

El propósito de Educa es dotar a sus estudiantes de competencias que les permitan vivir, desarrollarse e integrarse de manera óptima en sus entornos familiares, sociales, educativos y laborales. Además, ofrece atención integral a sus familias, brindando apoyo psicoafectivo, educativo y los recursos necesarios para acompañar el proceso de aprendizaje y desarrollo de las niñas, niños y adolescentes.



Estructura



Misión

Somos una fundación que desarrolla y provee servicios de apoyo a las personas con discapacidad intelectual, con estándares de excelencia y reconocimiento de sus necesidades, e incide en el cambio social indispensable para mejorar su calidad de vida, promover sus derechos, autonomía e inclusión social.

Nuestros valores

- Respeto a la dignidad de la persona.
- Valor a la diversidad.
- Honestidad y compromiso en la acción.
- Calidad en lo que hacemos.
- Compartir nuestra experiencia y conocimiento con generosidad.
- Humildad y alegría para servir.
- Austeridad.

Visión

Promovemos el desarrollo de una cultura que favorezca la calidad de vida de las personas con discapacidad intelectual, con pleno respeto de sus derechos, protección del ejercicio de su autonomía y garantía de iguales oportunidades para su inclusión social.



Directorio Fundación Educativa Coanil

El directorio de Fundación Educativa Coanil establece los lineamientos generales de nuestras acciones, alineados con nuestra misión. Define los objetivos de nuestra organización y supervisa su cumplimiento.

Los miembros del directorio desempeñan sus funciones ad honorem, es decir, no reciben remuneración por su trabajo.



Felipe Arteaga
Presidente



Luis Lizama
Vicepresidente



Rodrigo Pablo Roa
Tesorero



Izaskun Álvarez
Secretaria



Emma Finkelstein
Directora



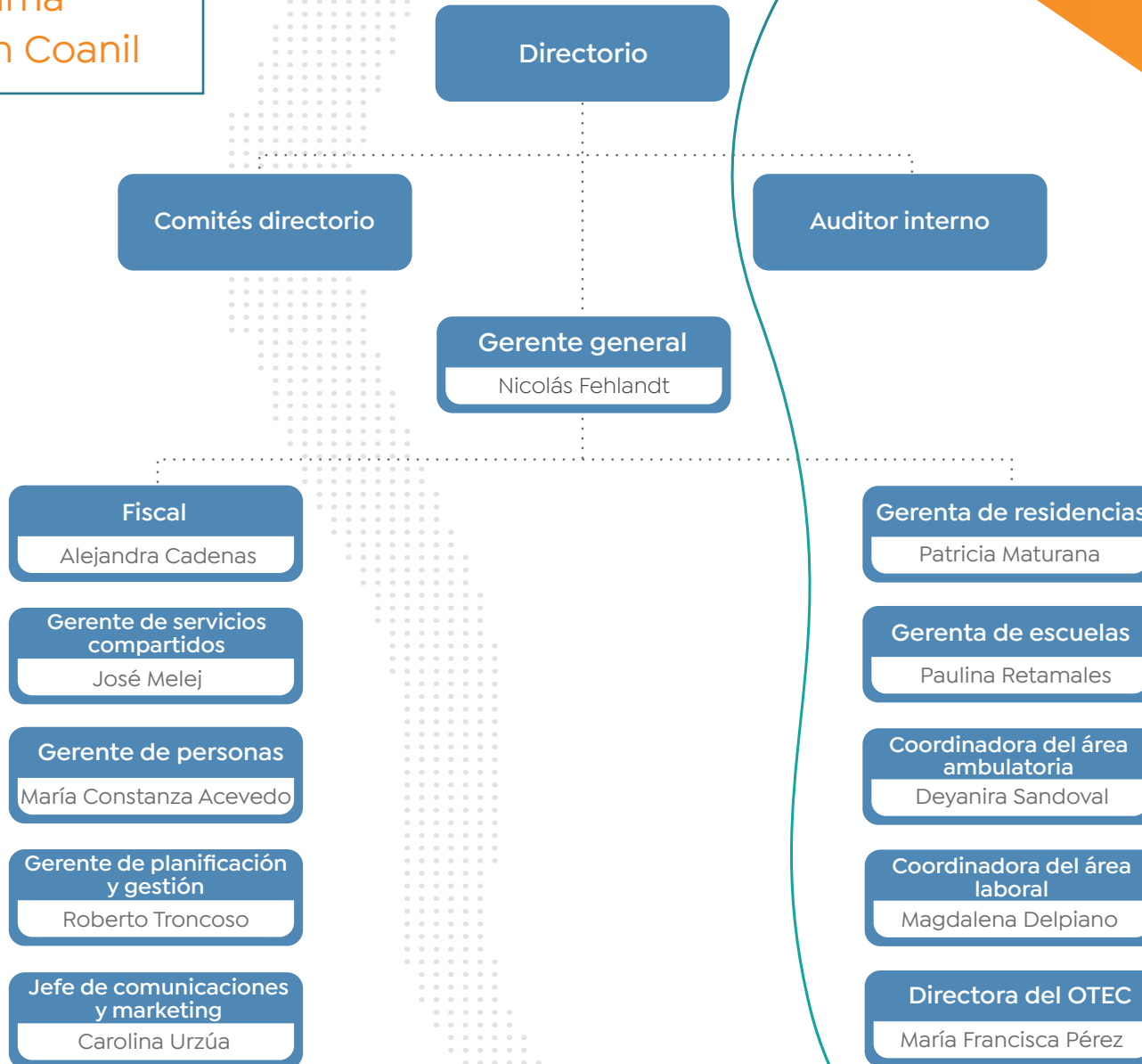
Pablo Coloma
Director Asesor



Felipe Zepeda
Director

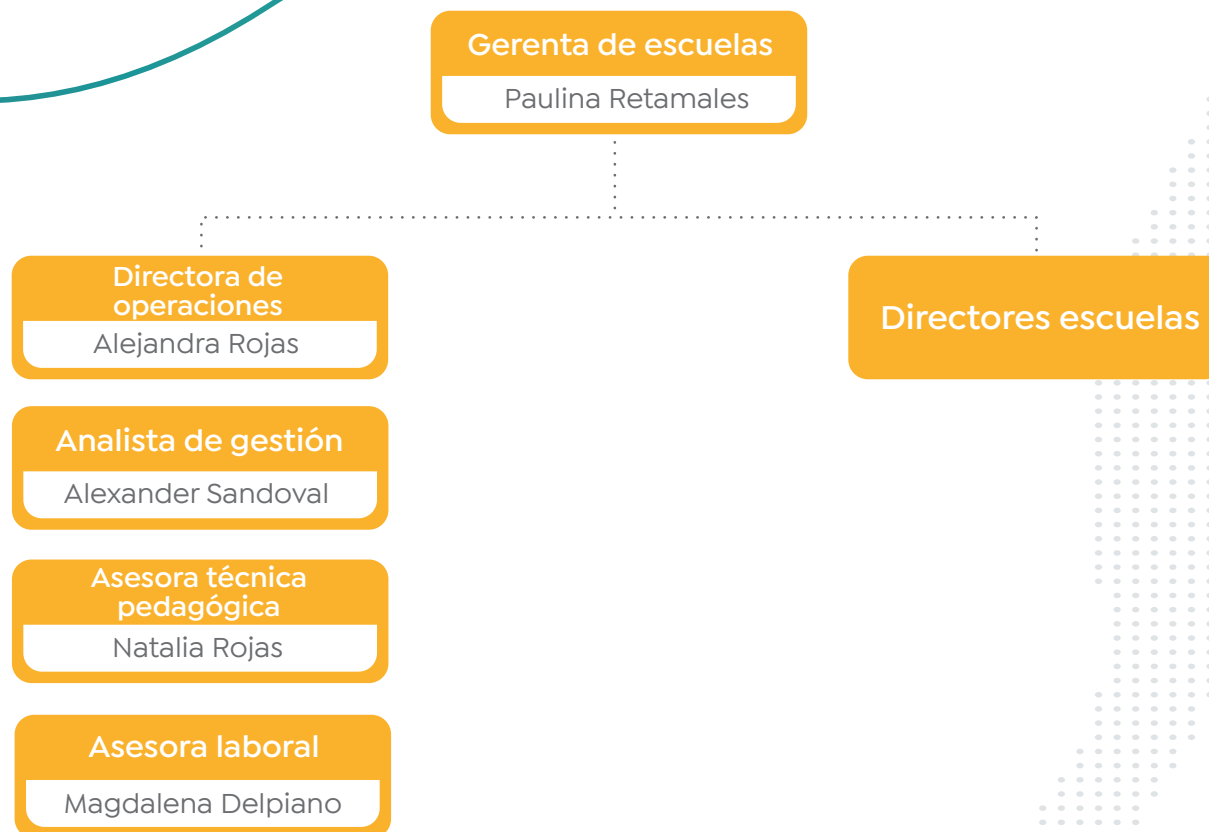
Organigrama Fundación Coanil

SopORTE central



Líneas programáticas

Organigrama Fundación Educativa Coanil



2

¿Qué es la
discapacidad

intelectual?

¿Qué es la discapacidad intelectual?

La discapacidad intelectual, según la Asociación Estadounidense de Discapacidades Intelectuales y del Desarrollo (AAIDD), se caracteriza por limitaciones significativas en el funcionamiento intelectual y en la conducta adaptativa, reflejándose en habilidades adaptativas conceptuales, sociales y prácticas.

Esta condición se origina durante el periodo de desarrollo, antes de los 22 años de edad, y sus síntomas pueden tardar en manifestarse, siendo más evidentes durante la etapa preescolar de las niñas y niños.

Características de la discapacidad intelectual

La discapacidad intelectual se clasifica dentro de los Trastornos del Desarrollo Neurológico, cumpliendo los siguientes criterios:

- ▶ **Limitaciones en el funcionamiento intelectual:**
como el razonamiento, la resolución de problemas, la planificación, el pensamiento abstracto, el juicio, el aprendizaje académico y el aprendizaje a partir de la experiencia.
- ▶ **Deficiencias en el comportamiento adaptativo:**
que impiden cumplir con los estándares de desarrollo y socioculturales para la autonomía personal y la responsabilidad social.

Estas características, confirmadas mediante evaluación clínica, limitan el funcionamiento en actividades cotidianas como la comunicación, la participación social y la vida independiente en entornos como el hogar, la escuela, el trabajo y la comunidad.

La estimulación educacional temprana, la provisión de herramientas sociales y el apoyo de una red de apoyo son fundamentales para que las personas con discapacidad intelectual puedan llevar una vida lo más normal posible.

Tipos de discapacidad

Física



Intelectual



Visual



Auditiva



Psíquica



Visceral



Escala de Intensidad de Apoyos, SIS.

Según la Escala de Intensidad de Apoyos, SIS, elaborada por la AAIDD, las características varían dependiendo de la intensidad de las necesidades de apoyo que presente la persona con discapacidad intelectual o trastornos del desarrollo.

La escala SIS se ha convertido en el instrumento estándar para evaluar cuánto apoyo del entorno y en qué grado lo requerirá la persona, para adaptarse a los distintos contextos de su vida, entregando información sistemática y esencial para planificar las ayudas necesarias, mediante el análisis de 49 tipos de actividades de la vida agrupadas en seis subescalas de apoyo: vida en el hogar, vida en la comunidad, aprendizaje a lo largo de la vida, empleo, salud y seguridad y actividades sociales.

¿Cómo se definen los apoyos?

Como recursos y estrategias que promueven los intereses y el bienestar de las personas y que tienen como resultado una mayor independencia y productividad personal, mayor participación en una sociedad interdependiente, mayor integración comunitaria y una mejor calidad de vida (Thompson, Hughes et al., 2002, p. 390).

Grados de discapacidad intelectual:

Los grados de discapacidad intelectual varían y determinan la cantidad de apoyo necesario para adaptarse a diferentes contextos de la vida. Estos grados van desde leve hasta profundo

El grado, que está determinado por las razones de origen de la condición, influirá en cuánto apoyo del entorno requerirá la persona para adaptarse a los distintos contextos de su vida.

Discapacidad leve

Generalmente se caracteriza por retraso en el lenguaje oral hasta los 6 años, y dificultad en el aprendizaje de lectura, escritura y matemáticas. Aunque pueden tener problemas en la organización, logran aprender habilidades sociales para desenvolverse en su entorno.

Discapacidad moderada

Presentan dificultades para entender las relaciones sociales, pero pueden aprender a entablarlas con herramientas adecuadas. Tienen un menor entendimiento de procesos de planificación y administración simples, como tareas diarias, finanzas, etc.

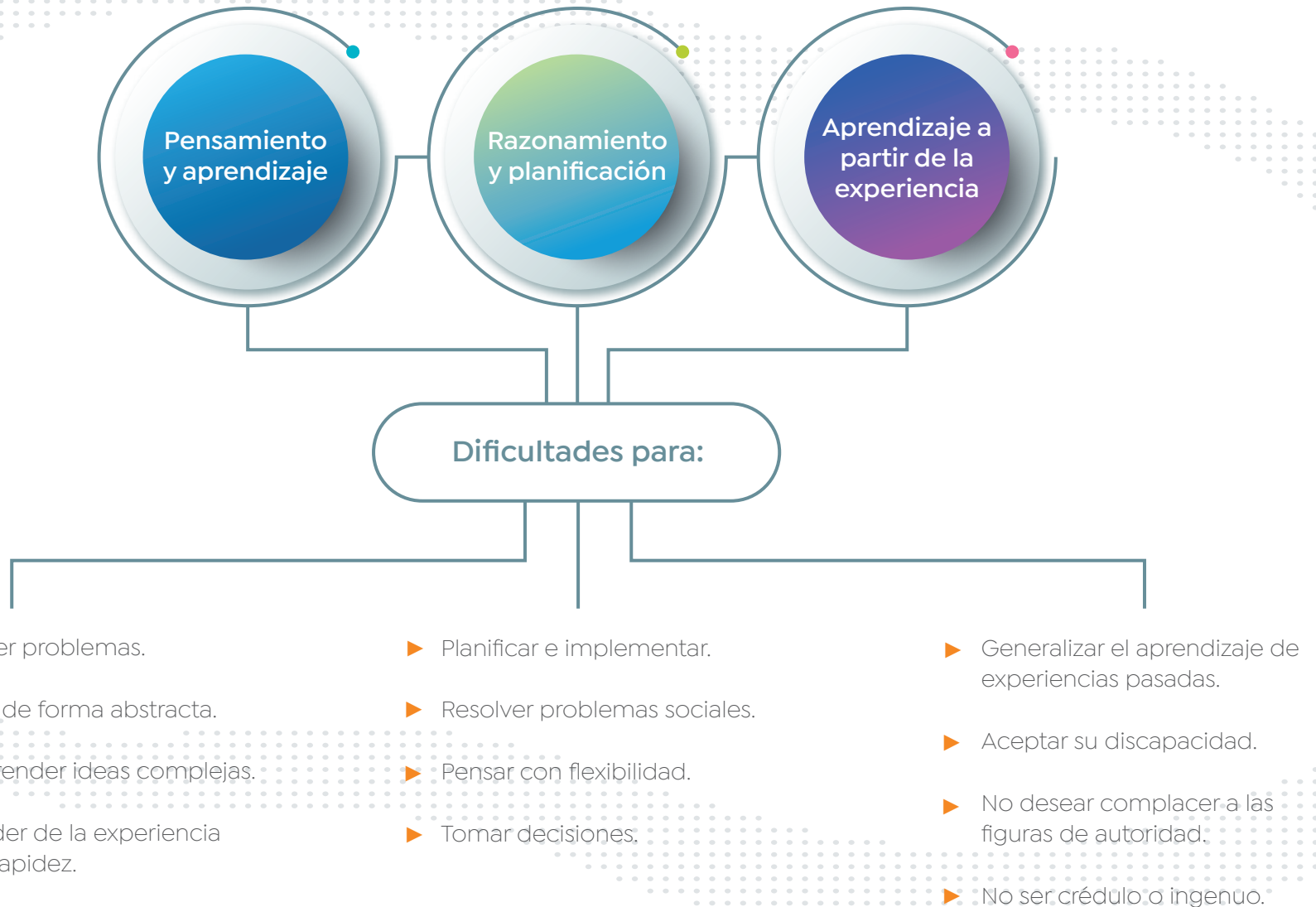
Discapacidad grave

Presentan limitaciones en el lenguaje oral desde temprana edad. Pueden comunicarse sobre situaciones simples, pero tienen dificultad con el lenguaje escrito y numérico. Necesitan supervisión y apoyo para sus actividades diarias.

Discapacidad profunda

Existe una limitación extrema en habilidades de autocuidado, usualmente requieren asistencia de enfermería u otro profesional. La comunicación suele ser principalmente no verbal y presentan limitaciones significativas en el funcionamiento intelectual y/o en la adaptación a situaciones cotidianas.

Características que pueden presentar las personas con discapacidad intelectual



Derribando mitos de la discapacidad intelectual

1 Es una enfermedad:

La discapacidad intelectual no es una enfermedad, sino una condición en la que el desarrollo físico y mental es diferente. Las personas con esta condición pueden llevar una vida estable y sin complicaciones si reciben una educación integral, apoyo constante a las familias y un entorno inclusivo. En casos de discapacidad profunda, puede ser necesario el apoyo de profesionales de la salud.

2 Las personas con discapacidad intelectual no pueden aprender

Las personas con discapacidad intelectual sí pueden aprender. Aunque su ritmo de aprendizaje sea diferente y dependa del grado de discapacidad, la estimulación educacional temprana y la provisión de herramientas sociales son fundamentales para su desarrollo y adaptación.

3 Las personas con discapacidad intelectual no pueden trabajar y ser independientes:

La mayoría de las personas con discapacidad intelectual pueden aprender, desarrollar habilidades y trabajar. La detección temprana de la discapacidad, junto con la entrega de herramientas y la creación de un entorno más accesible, reducen las barreras y les permiten ser autónomas e independientes, sin necesidad de apoyo constante.

4 Las personas con discapacidad intelectual necesitan protección y supervisión toda la vida:

Dependiendo del grado de discapacidad intelectual, el entorno y una sociedad más inclusiva, las personas con esta condición pueden llevar una vida normal sin necesitar protección o supervisión continua. Con el apoyo adecuado, pueden integrarse plenamente en la sociedad y llevar una vida independiente.

Modelo de
atención

Coanil

3

¿Cómo enfocamos nuestra labor?

Nuestros programas se basan en un marco conceptual y teórico que cumple con las normas internacionales y garantiza condiciones óptimas para brindar protección, capacitación y seguridad social a los niños, niñas y jóvenes a quienes apoyamos.

- ▶ Convención sobre los Derechos de las Personas con Discapacidad (CDPD): Establece los derechos de las personas con discapacidad y promueve su plena inclusión y participación en la sociedad.
- ▶ Convención sobre los Derechos del Niño (CIDN): Define los derechos de los niños y niñas, incluyendo el derecho a la protección, la salud y la educación, y destaca la importancia de su bienestar y desarrollo integral.
- ▶ Convención Interamericana para la Eliminación de Todas las Formas de Discriminación contra las Personas con Discapacidad: Prohíbe la discriminación contra las personas con discapacidad y fomenta la igualdad de oportunidades en todos los ámbitos de la vida.
- ▶ Directrices de Naciones Unidas sobre las Modalidades Alternativas de Cuidado de los Niños: Establecen estándares para el cuidado alternativo de niños y niñas, con el fin de proteger sus derechos y asegurar su bienestar en entornos seguros y estables.



Marco teórico:

Teoría ecológica de los sistemas

Cada uno de los aspectos del ser humano, incluyendo sus dimensiones biológicas, psicosociales y culturales, inciden en su desarrollo. Cualquier alteración en estas dimensiones puede impactar en la integridad de la persona.

Enfoque de derechos

Asegura, promueve y protege el acceso de las personas con discapacidad a todos los espacios y recursos que fomenten su desarrollo completo y su igualdad en la sociedad.

El enfoque de derechos respeta la dignidad humana e implica para los usuarios y usuarias:

- Reconocer y valorar sus habilidades.
- Apreciar la singularidad de cada individuo, sin importar su contexto social, económico, cultural, su edad o sus preferencias religiosas o sexuales.
- Fomentar su autonomía para resguardar su dignidad.

Las personas que participan en los programas sociales de la Fundación son consideradas como titulares de derechos. Las estrategias deben orientarse a facilitar el pleno ejercicio de esos derechos.

Modelo de calidad de vida y apoyos (MOCA)

Este modelo teórico y práctico se orienta a mejorar la calidad de vida de las personas con discapacidad intelectual y del desarrollo, con un enfoque centrado en la persona, su inclusión social y la provisión de apoyos y oportunidades para su crecimiento y desarrollo.

Elementos clave:

- 1. Valores fundamentales:** derechos humanos y legales, autodeterminación y un enfoque en la inclusión social y la equidad para las personas con discapacidad y sus familias.
- 2. Dimensiones de calidad de vida individual y familiar:** aspectos esenciales de la vida de una persona, como salud, educación, empleo y vida social.
- 3. Sistema de apoyos:** provee herramientas y recursos para que las personas con discapacidad alcancen sus metas y vivan de manera independiente.
- 4. Condiciones facilitadoras:** oportunidades y apoyos basados en valores que ayudan a las personas a desenvolverse mejor en su vida.

4

Fundación
Educativa

Coanil

¿Qué hacemos?

Fundación Educacional Coanil, nuestra rama dedicada a la educación, proporciona una formación integral a niñas, niños y adolescentes con discapacidad intelectual.

Con 28 establecimientos educativos distribuidos desde Arica hasta Castro, ofrecemos educación en los niveles parvulario, básico y laboral.

Objetivo

Buscamos facilitar la integración y la inclusión social de nuestros estudiantes con discapacidad intelectual. Les proporcionamos las herramientas necesarias para aprender y desarrollarse personal y laboralmente en su entorno.

Principios Educa Coanil

- ▶ Inclusión.
- ▶ Autodeterminación.
- ▶ Corresponsabilidad.
- ▶ Equidad
- ▶ Igualdad.



Alianzas



Establecimientos

educacionales

5

¿Dónde operamos?

Zona norte

Niveles

 Parvulario

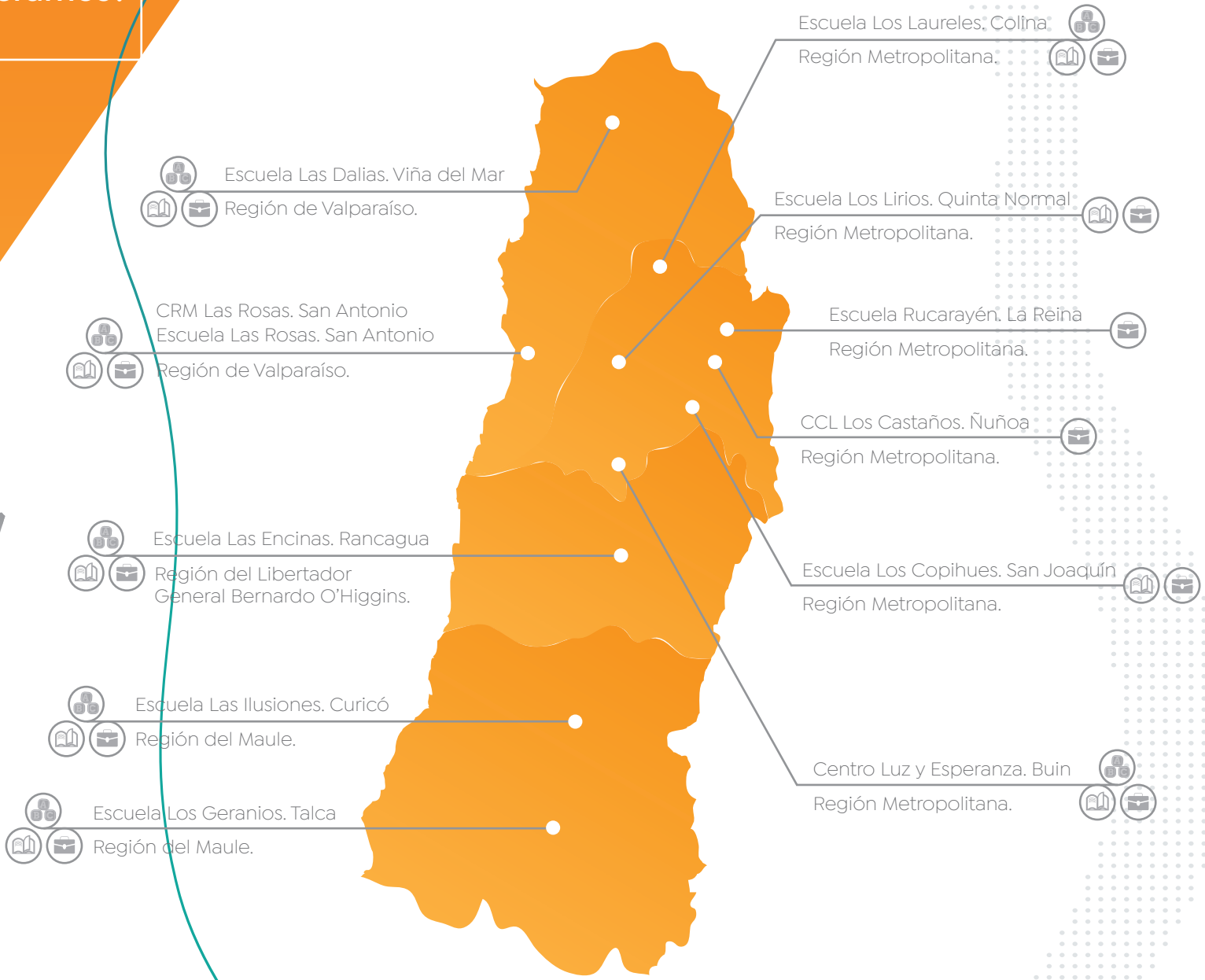
 Básico

 Laboral



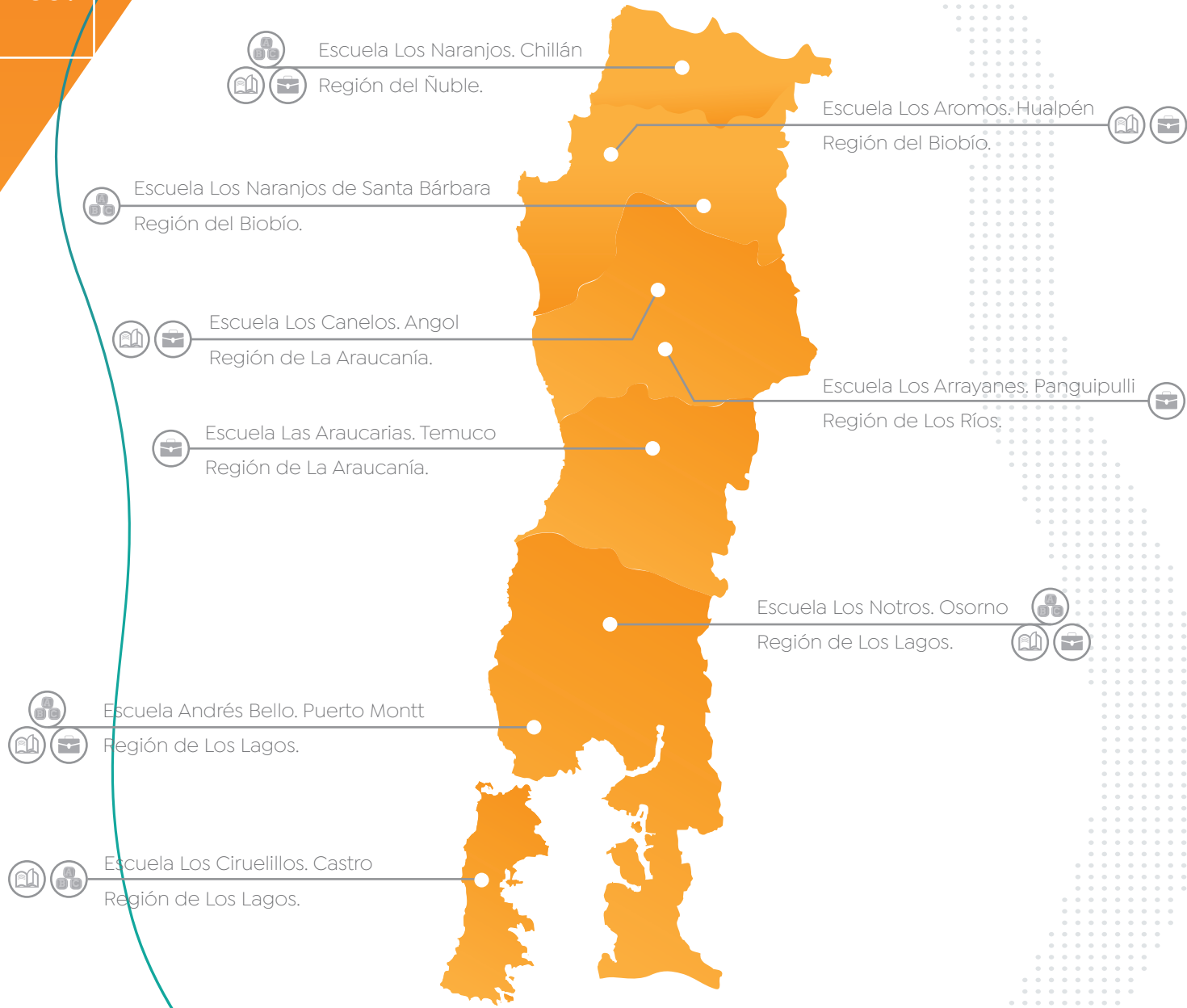
¿Dónde operamos?

Zona centro



¿Dónde operamos?

Zona sur





Indicadores

Fundación Educacional

Coanil

Cifras



28 escuelas

en 14 regiones

1.867 estudiantes

580 profesionales

Programas educacionales

Indicadores relevantes

	2022	2023	
Matrícula	1911	1851	↓
Asistencia	69%	79%	↑
Acompañamiento docente (resultado)	82%	85%	↑
Satisfacción apoderados	75%	71%	↓

Estados

financieros

7

ESTADOS DE SITUACIÓN FINANCIERA
Al 31 de diciembre de 2023
En miles de pesos chilenos – M\$.

ACTIVOS		PASIVOS Y PATRIMONIO NETO	
ACTIVOS CORRIENTES	M\$	PASIVOS CORRIENTES	M\$
Efectivo y equivalentes al efectivo	95.029	Cuentas por pagar comerciales y otras cuentas por pagar, corrientes	409.797
Deudores comerciales y otras cuentas por cobrar, corrientes	455.112	Cuentas por pagar a entidades relacionadas, corrientes	72.288
Inventario	50.107	Otras provisiones a corto plazo	184.043
		Provisiones por beneficios a los empleados, corrientes	717.354
TOTAL ACTIVOS CORRIENTES	600.248	TOTAL PASIVOS CORRIENTES	1.383.482
ACTIVOS NO CORRIENTES		PATRIMONIO	
Propiedad, planta y equipo	134.782	Capital pagado	195.552
		Superávit acumulado	(1.013.185)
TOTAL NO CORRIENTES	735.030	Otras reservas	169.181
		TOTAL PATRIMONIO	(648.452)
TOTAL ACTIVOS	735.030	TOTAL PASIVOS Y PATRIMONIO NETO	735.030

Estados financieros auditados por BDO Auditores & Consultores Ltda.

ESTADOS DE RESULTADOS INTEGRALES POR FUNCIÓN

Del 01 de enero 2023 al 31 de diciembre de 2023
(en miles de pesos chilenos) – M\$.

ESTADO DE RESULTADOS	M\$
Ingresos de actividades ordinarias	8.452.434
Gastos de administración	(8.546.418)
Otras ganancias (pérdidas)	3.954
Costos financieros	(22.939)
TOTAL RESULTADO DEL EJERCICIO	(112.969)

Estados financieros auditados por BDO Auditores & Consultores Ltda.

Coordinación general:

Carolina Urzúa

Redacción de contenidos:

Carolina Urzúa

Andrea Maldonado

José Miguel Álvarez

Diseño:

Felipe Molina

Fotografías:

Registro de los programas y archivo
de Comunicaciones y Marketing.



Fundacion Coanil



@fcoanil



@fundacioncoanil



Fundacion Coanil



coanil.cl

FUNDACIÓN EDUCACIONAL COANIL

Nuestros establecimientos y sus equipos pedagógicos deben estar a la vanguardia en procesos de enseñanzas, en abordar el currículum y brindado los apoyos que requiere cada estudiante. Nuestro anhelo es que nuestros estudiantes logren sus sueños y para eso estamos asumiendo grandes desafíos. Como fundación y principal sostenedor de escuelas especiales a nivel país, hemos asumido el compromiso que nuestro enfoque será a través de un modelo en donde el estudiante está en el centro, con sus anhelos e intereses, y en donde con un equipo de trabajo interdisciplinar, brinda los apoyo y facilita el proceso de aprendizaje. Lo anterior será acompañado con una pedagogía operatoria, la cual considera la misma perspectiva antes mencionada. Estas dimensiones deben ser acompañadas del trabajo con las familias, y con una base inspirada en un modelo de autodeterminación funcional que apoye el tránsito a la vida adulta y facilita la inserción laboral de nuestros estudiantes. Será un largo proceso el implementar estas estrategias en nuestros 26 establecimientos, donde tendremos que disponer de instancias de capacitaciones a nuestros equipos, con material didáctico adecuado para el apoyo de estas estrategias, nuevos roles y estructuras, entre otros aspectos, pero estamos convencidos que es el camino para lograr nuestro anhelo como establecimientos educaciones. La demanda en nuestras escuelas es a través del boca a boca, promoción y difusión de nuestros equipos de trabajo, y campañas de admisión con departamento de marketing central. Actualmente nuestra matrícula es de 1904 estudiantes, los que están en distintos niveles prebásicos, básicos y laborales.

Nuestra matrícula es demanda espontánea y el único filtro que posee es que el estudiante tenga situación de discapacidad y que tenga la edad respectiva a nuestros niveles correspondientes, nuestros establecimientos son particulares subvencionados con copago cero, es decir nos subvencionamos del Ministerio de Educación, y nuestras familias no pagan mensualidad. Se matriculan a través de una ficha de matrícula, tenemos indicadores mensuales de asistencia, acompañamiento docente, estado de resultado de cada establecimiento educacional y seguimiento de casos complejos, con nuestra área de fiscalía.

PRINCIPALES ENLACES FUNDACIÓN EDUCACIONAL COANIL

¿Quiénes somos?

<https://coanil.cl/que-hacemos/fundacion-educacional-coanil/centros-educacionales/>

¿Qué hacemos?

<https://coanil.cl/que-hacemos/fundacion-educacional-coanil/>

Comprometidos con la Transparencia

<https://coanil.cl/transparencia/transparencia-fundacion-educacional-coanil/>

Nombre Unidad	Mail Establecimiento	Dirección	RBD	Niveles	Ciudad-Comuna	Región	Fecha Resolución	Resolución que reconoce sostenedor a FEC (sin fines de lucro, escuelas particular subvencionada bajo DFL2)
Escuela Los Hibiscos	ueloshibiscos@coamil.cl	Gonzalo Cerdá 1350, Pobl. Radio El Morro	10884-7	parvularia, básica, laboral	Arica	XV	09/09/2011	REX 1039 Seremi Arica y Parinacota
Escuela Los Tamarugos	uelosanmarcos@coamil.cl	Tadeo Haenke 2215, sector Playa Brava	10889-8	básica, laboral	Iquique	I	21/06/2012	Resolución sin Número (modifica REX 394 del 28/06/1985) Seremi Tarapaca
Escuela Los Algarrobos	uelosalgarrobos@coamil.cl	Pampa Unión 2706	40205-2	parvularia, básica, laboral	Alto Hospicio	I	12/06/2014	REX 411 Seremi Tarapaca
Escuela Rayto de Sol	uelraytodesol@coamil.cl	Pedro León Gallo 707, Pobl. Playa Blanca	340-9	básica, laboral	Antofagasta	II	26/10/2011	REX 1455 Seremi Antofagasta
Escuela Los Conejitos	uelosconejitos@coamil.cl	Los Carrera 3676	13105-9	básica, laboral	Copiapó	III	16/09/2011	REX 2386 Seremi Atacama
Escuela El Olivillo	uelolivillo@coamil.cl	Sereno 504, sector Centro	40410-1	parvularia, básica, laboral	Vallenar	III	03/06/2011	REX 1192 (reconocimiento oficial con FEC como sostenedor) Seremi Atacama
Escuela Los Pensamientos	uelospensamientos@coamil.cl	Balmaceda 4320, paradero 9 La Pampa	571-1	básica, laboral	La Serena	IV	06/03/2014	REX 450 Seremi Coquimbo
Escuela Las Dalias	uelasdalias@coamil.cl	El Palto, Pasaje 4 2777, Miraflores Alto	1763-9	parvularia, básica, laboral	Víña del Mar	V	20/11/2023	REX 3318 Seremi Valparaíso
Escuela Las Encinas	uelasencinas@coamil.cl	Luisa Subercaseaux 158	14557-2	parvularia	San Antonio	V	21/11/2013	REX 3378 Seremi Valparaíso
Escuela Las Encinas	uelasencinas@coamil.cl	Luis Reuss 301, sector Hospital Barrancas	40218-4	básica, laboral	Rancagua	VI	22/09/2011	REX 1328 Seremi O'Higgins
Escuela Las Ilusiones	uelasilusiones@coamil.cl	Calle 18 de Octubre, N° 761, población Esperanza.	15641-8	parvularia, básica, laboral	Rancagua	VI	21/11/2013	REX 3376 Seremi Valparaíso
Escuela Los Naranjos	uelosnaranjos@coamil.cl	10 Norte 2107 (con 5 Oriente), Sector Norte.	16654-5	parvularia, básica, laboral	Talca	VII	30/09/2011	REX, sin número solicitud N° 3123 de fecha 27-09-2011 Seremi del Maule
Escuela Los Aromos	uelosaromos@coamil.cl	Camino Zapallar, s/n, KM 0,5	16429-1	parvularia, básica, laboral	Curicó	VII	12/10/2011	REX 3228 Seremi del Maule
Escuela Los Naranjos Santa Bárbara	uelasantabarbara@coamil.cl	O'Higgins 200, Pobl. Sta. Leonor	4768-6	básica, laboral	Hualpén	VIII	09/09/2014	REX 2521 Seremi Biobío
Escuela Los Arayañes	uelosarayan@coamil.cl	Salamanca 468	18091-2	parvularia	Santa Bárbara	VIII	09/09/2014	REX 2519 Seremi Biobío
Escuela Las Araucarias	uelasaraucarias@coamil.cl	Avda. Ramón Freire 282	40226-5	laboral	Panguipulli	IX	28/05/2012	REX 1444 Seremi de Los Ríos
Escuela Los Canelos	ueloscanelos@coamil.cl	San Martín 0439, sector Dreves	5677-4	básica, laboral	Temuco	IX	10/08/2015	REX 2225 Seremi de la Araucanía
Escuela Los Ciruellos	uelosciruellos@coamil.cl	Dieciocho # 551, sector centro, Ango	11529-0	parvularia, básica	Angol	IX	10/08/2015	REX 2225 Seremi de la Araucanía
Escuela Andrés Bello	uelandresbello@coamil.cl	San Martín 877	22013-2	parvularia, básica	Castro	X	09/12/2011	REX 7521 Seremi Los Lagos
Escuela Los Laureles	ueloslaureles@coamil.cl	Los Carrera 723, sector Centro	7719-4	parvularia, básica, laboral	Osorno	X	07/12/2011	REX 7529 Seremi Los Lagos
Escuela Los Copihues	ueloscopihues@coamil.cl	Doctor Martín 549, Pobl. Modelo	22643-2	parvularia, básica, laboral	Puerto Montt	X	07/12/2011	REX 7447 Seremi Los Lagos
CCL Los Castaños	uelcastanos@coamil.cl	Camino San Miguel s/n Asentamiento Santa Ester	10416-7	parvularia, básica, laboral	Collina	RM	24/04/2013	REX 1353 Seremi Metropolitana
Escuela Los Lirios	ueloslirios@coamil.cl	Alcalde Pedro Alarcón 607, Pobl. La Legua Emergenia	9153-7	laboral	San Joaquín	RM	21/06/2012	REX 1888 Seremi Metropolitana
Escuela Rucayán	uelrucayan@coamil.cl	Julio Prado 1761	10056-1	básica, laboral	Nuñoa	RM	24/04/2013	REX 1349 Seremi Metropolitana
Centro Luz y Esperanza	ueluzyesperanza@coamil.cl	Eloy Rosales 4695	26267-6	laboral	Quinta Normal	RM	21/06/2012	REX 1889 Seremi Metropolitana
		Av. Fernando Castillo Velasco 9940	26349-4	parvularia, básica, laboral	La Reina	RM	24/04/2013	REX 1348 Seremi Metropolitana
		Errázuriz 0674, sector Las Turbinas			Buín	RM	24/04/2013	REX 1350 Seremi Metropolitana