



1. Carátula

1.1 Identificación

a. Nombre de la Organización	Corporación La Otra Educación.
b. RUT de la Organización	65.090.676-4
c. Tipo de Organización	ONG, Corporación Educacional, sin fin de lucro.
d. Relación de Origen	Escuelas Libres
e. Personalidad Jurídica	N° 178000. fecha: 20.08.2014
f. Domicilio de la sede principal	Ramón Subercaseaux 3298, comuna Estación Central.
g. Representante legal	Scarlett Fernanda Abarca González, rut: 17.421.161-2
h. Sitio web de la organización	https://laotraeducacion.cl/

1.2 Información de la organización

a. Presidente del Directorio	Scarlett Fernanda Abarca González, rut: 17.421.161-2
b. Ejecutivo Principal	Scarlett Abarca González, 17.421.161-2, Director ejecutivo.
c. Misión / Visión	<ul style="list-style-type: none">• Misión: “El proyecto La Otra Educación es una alternativa paralela al sistema educacional formal, donde fomentamos el desarrollo de un proceso educativo complementario, bajo nuevas lógicas de relaciones humanas igualitarias. Es por ello por lo que nuestra misión es potenciar la formación de sujetos sociales con conciencia crítica, responsables con su entorno, preocupados de mejorar y cuidar el mundo donde viven, y promoviendo valores positivos en cada una de sus acciones.”• Visión: “Queremos que nuestra red de La Otra Educación se extienda en cada población del país, donde niños, niñas y adolescentes puedan ser partícipes de un espacio de integración comunitaria, bajo metodologías de educación que promuevan valores positivos para una sociedad mejor.”
d. Área de trabajo	Trabajo Comunitario Autogestionado, Infancia. Educación no formal.
e. Público objetivo / Usuarios	90 niños, niñas y adolescentes de sectores vulnerados, desde 5 a 14 años de edad.
f. Número de trabajadores	40 educadores/as/monitores en terreno.
g. Número de voluntarios	60 voluntarios/as en total.

1.3 Gestión

RUT: 65.090.676-4
EMPRESA: LA OTRA EDUCACIÓN



BALANCE GENERAL
PERÍODO DESDE 01/01/2023 HASTA 31/12/2023

Cuenta	Descripción	Debe \$	Haber \$	Saldo Deudor \$	Saldo Acreedor \$	Activo \$	Pasivo \$	Pérdida \$	Ganancia \$
1.01.01.01	Caja	2.087.358	619.542	1.467.816	-	1.467.816	-	-	-
1.01.01.02	Banco Estado	3.051.120	2.358.841	692.279	-	692.279	-	-	-
2.01.07.01	Proveedores Nacionales	2.150.000	4.005.627	-	1.855.627	-	1.855.627	-	-
2.01.07.03	Honorarios por Pagar	-	13.791.735	-	13.791.735	-	13.791.735	-	-
2.01.12.03	Retencion	619.542	619.542	-	-	-	-	-	-
2.03.06.01	Resultados acumuladas	25.163.292	10.484.534	14.678.758	-	14.678.758	-	-	-
3.01.02.02	Donaciones	-	1.400.332	-	1.400.332	-	-	-	1.400.332
4.01.03.09	Gastos Generales	208.841	-	208.841	-	-	-	208.841	-
Sumas		33.280.153	33.280.153	17.047.694	17.047.694	16.838.853	15.647.362	208.841	1.400.332
Resultado		-	-	-	-	-	1.191.491	1.191.491	-
Total		33.280.153	33.280.153	17.047.694	17.047.694	16.838.853	16.838.853	1.400.332	1.400.332

Powered by Firma electrónica avanzada
JUAN PABLO GONZALEZ
JERIA
2024.05.23 17:28:34 -0400

VoBo Contabilidad

VoBo Gerencia La Otra Educación

2. Información general y de contexto

2.1 Carta del máximo responsable de la organización

Estimada comunidad:

El próximo año cumplimos como organización 10 años impulsando el protagonismo de las niñas desde el acompañamiento socioemocional y educacional, en diferentes barrios vulnerables del país.

Queremos contarles en primer lugar, que desde los barrios donde nos encontramos, hemos sido testigos de un considerable aumento de la segregación social en niños y niñas, donde la manera de habitar la infancia se ha tornado sinónimo de convivir con altos factores de riesgo delictual, procesos de exclusión escolar, tráfico y/o consumo de drogas, situaciones de hacinamiento y allegamiento, entre otros factores, que han generado graves problemas de salud mental y emocional en niños y niñas. Actualmente en Chile, cuatro de cada diez NNA presentan algún problema de este tipo, y las preocupantes cifras de suicidio van en aumento exponencial.

Frente a esta realidad, desde La Otra Educación hemos fortalecido este año un modelo de educación sociocomunitaria que denominamos “Escuelas Libres”, programa que se articula en los barrios desde sedes sociales y las organizaciones territoriales convocando a alrededor de 50 a 80 NNA en cada sector barrial. El proyecto cuenta con tres líneas de intervención que trabajan estos ámbitos sobre los entornos de socialización de los NNA; 1) Comunitaria; a través de jornadas pedagógicas semanales, que consideran la participación de niños y niñas en un modelo educativo de aprendizaje colaborativo, acompañado de diversas temáticas asociadas a la realidad territorial. 2) Personalizada, a través del acompañamiento psicosocial individual que busca identificar casos con mayores grados de vulnerabilidad en niños, apoyando los procesos como un apoyo de redes a través de la derivación a instituciones especializadas. 3) Familiar, desde una intervención que involucra la participación de adultos responsables a cargo de NNA, abriendo una instancia de retroalimentación y co-construcción acompañada del fortalecimiento del vínculo y de factores protectores en sus entornos más cercanos.

Este modelo cuenta con un equipo profesional interdisciplinario, altamente especializados de educadores, trabajadores sociales y psicólogos, que no tenemos como asegurar que sigan realizando sus intervenciones, debido a que los recursos de financiamiento ganados desde otros fondos, como el Fondo Vivir Mejor (MDSyF) y FNDR 6% (GORE), se nos acabaron a fines del año pasado dando término a los proyectos. Esta situación es crítica para nuestra comunidad y para los NNA con los que trabajamos, ya que significaría un debilitamiento de los procesos de intervención que hemos desarrollado y el cierre de espacios debido a la reducción del equipo de profesionales. Sin embargo, hemos decidido fortalecer nuestra área de formulación de proyectos y alianzas público privado, para seguir apostando a iniciativas que puedan darle sustento a los trabajos que realizamos a diarios en los barrios.

Entendemos plenamente las demandas y desafíos que tenemos por delante y es por eso que pero confiamos en que la visión compartida sobre el fortalecimiento de la salud mental y la garantía de derechos de los NNA en nuestro país, alberga la esperanza de una colaboración que pueda darle dignidad a las niñas de los sectores populares que más lo necesitan desde diversos actores.

Agradecemos el apoyo de nuestra comunidad y estamos seguros de que junto a ustedes, podremos lograr avances significativos de manera colectiva para seguir construyendo La Otra Educación

Atentamente,

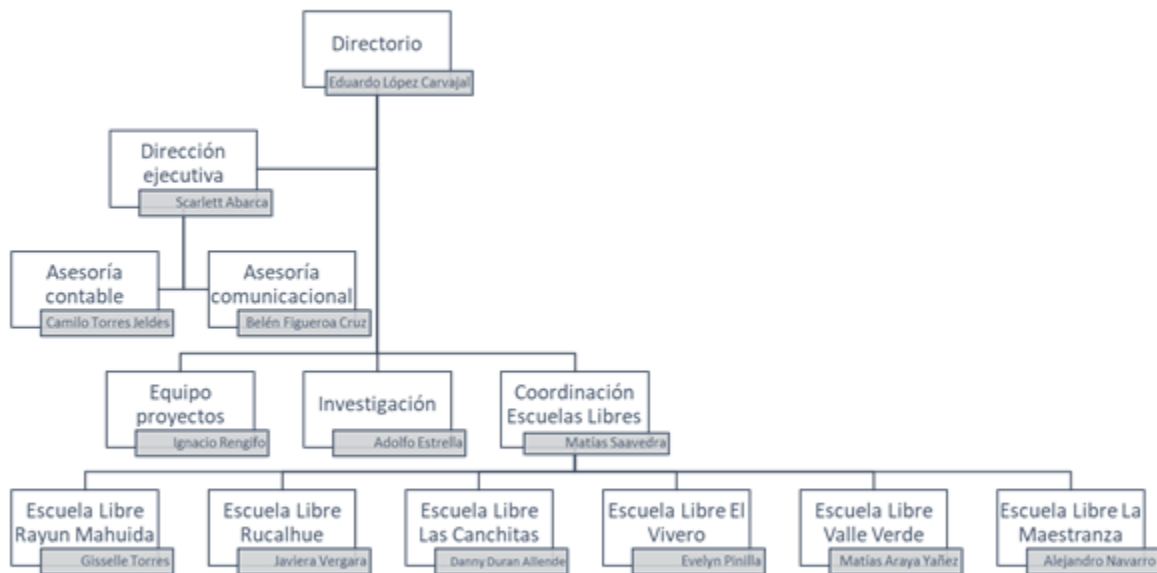
Scarlett Abarca González
Presidente del directorio
Corporación La Otra Educación

2.2 Estructura de Gobierno

DIRECTORIO		
Nombre y RUT	Rut	Cargo
Scarlett Fernanda Abarca González	17.421.161-2	Presidente
Matías Alonso Saavedra Carreño	18.908.094-8	Vicepresidente
Joan Iván Rodríguez Berrios	19.678.268-0	Secretario
Alejandro Ignacio Navarro Zamora	17.308.011-5	Tesorero

2.3 Estructura Operacional

En el actual momento de desarrollo organizacional de La Otra Educación, nos hemos visto en la necesidad de fortalecer diferentes espacios de trabajo y coordinación que puedan ordenar diferentes áreas de funcionamiento vinculadas a tareas que son pertinentes para el cumplimiento de objetivos estratégicos. De esta manera la propuesta de una orgánica nos permite poder generar una descentralización de las acciones y tareas en más integrantes de la organización, así como mejorar los procesos de comunicación, entrega de información y transparencia en todos/as los/as miembros/as que participan como integrantes de esta colectividad.



2.4 Valores y/o Principios

Nuestra organización se guía por los valores de solidaridad, colaboración, inclusión, igualdad, horizontalidad, responsabilidad, sustentabilidad, compañerismo, apoyo mutuo, respeto y alegría. Apunta a recoger los saberes de todos y construir comunes a partir de la interacción entre sujetos iguales y diferentes.

2.5 Principales Actividades y Proyectos

a. Actividades

Las principales líneas de acción que realiza La Otra Educación derivan en las siguientes actividades:

Acompañamiento psicosocial y gestión de redes institucionales de apoyo. A través de la aplicación del diagnóstico psicosocial individual se pretende identificar casos con mayores grados de vulnerabilidad en NNA, apoyando los procesos de inserción escolar, problemas de salud mental, violencia intrafamiliar, vulneración de derechos, entre otros. Se pretende ser un articulador de redes a través de la derivación a instituciones especializadas según cada caso, Programa de Intervención Especializadas, entre otras. La función del acompañamiento está enfocada principalmente en poder activar los servicios que entregan las instituciones comunales e intersectoriales, a través de un proceso de involucramiento e integración que se llevara adelante con las familias los NNA y las redes de apoyo implementadas por el psicólogo infantil y el Trabajador social. Entre las tareas desarrolladas en este dispositivo se encuentran:

- Identificar y movilizar los recursos y servicios disponibles en las redes institucionales comunales para atender las necesidades de los NNA y sus familias. Mantener una comunicación constante y coordinada con las diferentes instituciones y organismos comunales para garantizar la entrega oportuna de servicios a los NNA y sus familias
- Facilitar el proceso de involucramiento de las familias en los programas y servicios de ser necesarios, asegurando su integración efectiva con las redes de apoyo comunitarias.
- Trabajar en conjunto con psicólogo/a para la aplicación y seguimiento de la ficha psicosocial, asegurando que la información recopilada sea utilizada para diseñar intervenciones efectivas para NNA. Supervisar el progreso de los casos, evaluando la efectividad de los servicios activados y realizando los ajustes necesarios para mejorar los resultados de las intervenciones.
- Participar en coordinación en la implementación del modelo de intervención comunitaria "Escuelas Libres". Supervisión y seguimiento a las actividades realizadas, reuniones de planificación junto a las coordinaciones de cada espacio, convocatoria de educadores, voluntarios y NNA de cada espacio. Planificación y ejecución de talleres de fortalecimiento de habilidades socioemocionales para NNA.

Intervenciones psicoterapéuticas individuales a NNA en casos priorizados. Realizar intervenciones psicoterapéuticas a NNA que presenten algún tipo de trastorno en salud mental. Estas intervenciones son de seguimiento y en periodos acotados, considerando las características particulares de cada caso y los límites que demarquen las posibilidades de la intervención. Evaluar la situación psicosocial de los NNA y diseñar planes de intervención personalizados. Documentar, a través de fichas individuales, y monitorear el progreso de cada caso, ajustando las intervenciones según sea necesario. Implementación de terapias multisistémicas que involucren a familiares y la comunidad de los NNA, realizando visitas domiciliarias en Maipú y Estación Central para apoyar y guiar a las familias. Colaborar con redes de apoyo y otras instituciones para asegurar una atención integral. Desarrollar en coordinación la implementación del modelo de intervención comunitaria “Escuelas Libres”.

Intervenciones socioeducativas comunitarias con NNA:

Nuestra intervención comunitaria tiene como nombre “Escuelas Libres” las cuales son un programa de intervención comunitaria y de acompañamiento de calidad para los niños, niñas y adolescentes, que busca desarrollar y fortalecer habilidades socioemocionales y educativas desde la participación protagónica, de manera abierta y gratuita para la comunidad. Funciona a través de una infraestructura física localizada en territorios de contextos de vulnerabilidad, presentándose como espacios seguros que buscan mejorar el desarrollo psicosocial y socioemocional en los niños participantes, generando impactos positivos en todo el sector de intervención y sus familias.

En cuanto al modelo de intervención, este dispositivo se compone de un programa educativo que integran temáticas y actividades que son abordadas desde la perspectiva territorial y son co-construidos por los NNA que participan de cada Escuela Libre. Entre los lineamientos educativos transversales que se abordan habitualmente en estos espacios, encontramos temas vinculados a medio ambiente, identidad barrial, enfoque de género, cultura, arte, educación cívica, enfoque de derechos de los niños y niñas, entre otros. En este sentido, las escuelas libres son una iniciativa construida y constituida por los niños, niñas y educadores del espacio barrial que desarrollan sus propios procesos de aprendizajes y experiencias socio comunitarias, desde las cuales nos permitimos impulsar la participación protagónica de las niñas y su bienestar.

En relación al funcionamiento operativo del dispositivo, consideramos un equipo de educadores/as, talleristas, estudiantes en práctica y una coordinación general por cada barrio. Además, el acompañamiento de manera transversal de una dupla psicosocial constituida por un psicólogo/a infantil y un trabajador social, desde la cual se realizan intervenciones individuales según diagnóstico de casos y derivaciones de redes de apoyo de salud mental.

Equipo ejecutor por cada uno de los barrio:

1 coordinación general - 8 educadores - 2 estudiantes en práctica - 1 coordinador/a.

Dupla psicosocial (1 psicólogo/a – 1 Trabajador social).

Estos equipos que están a cargo de la implementación de las Escuelas Libres, tienen por objetivo velar por el funcionamiento habitual de los espacios, planificar y estructurar cada jornada semanal de escuelas libres en torno a; los contenidos/dinámicas a implementar, la en la distribución de tareas de carácter más operativas, evaluación periódica del desarrollo de las jornadas educativas, planificar las próximas acciones y se distribuir las tareas entre educadores y niños en sus diversos ámbitos; las actividades temáticas, desayunos comunitarios, limpieza del espacio comunitario, materiales de trabajo de cada jornada, entre otros.

Las Escuelas Libres funcionan semanalmente a través de jornadas educativas que se realizan los días sábados en cada espacio territorial. Como ya lo hemos señalado, la intervención considera la participación de NNA en un modelo educativo de aprendizaje y de apoyo socioemocional, acompañado de la realización de diversas actividades en el espacio.

CRITERIO DE SELECCIÓN DE PARTICIPANTES:

Nuestro proyecto e intervenciones están dirigidas a niños, niñas y adolescentes que vivan en hogares que se encuentren bajo la línea de la satisfacción de necesidades básicas para su desarrollo (UNICEF, 2023), representando una amenaza grave para su bienestar, el ejercicio de sus derechos y el desarrollo de oportunidades. De esta manera los criterios de selección para los beneficiarios se enmarca en diversos indicadores de desarrollo de las niñas, como lo son; NNA que viven discriminados en sus entornos, sufren falta de espacios públicos, sufren violencia intrafamiliar, viven en situación de hacinamiento en sus hogares, experimentan lejanía de servicios públicos, presentan algún tipo de trastorno psicosocial, carecen de algún servicio básico en sus hogares, están expuestos a consumo y tráfico de drogas, deserción y/o dificultades en el entorno escolar, entre otros factores del contextos socio espaciales.

Para la selección de participantes hemos definido estos criterios que apuntan a niños, niñas y adolescentes (NNA), entre 5 y 14 años, pertenecientes a la comuna de Maipú, Estación central y San Bernardo, específicamente de los barrios Hospital Campos de Batalla, Villa Valle Verde, Población La Maestranza San Eugenio, y Barrio Villa España. Se prioriza la intervención en casos de NNA en hogares dentro del 60% del Registro Social de Hogares (RSH), con trastornos psicosociales, desvinculación escolar y/o en situación de vulneración de derechos.

La convocatoria tiene un enfoque territorial, por lo que se prioriza la difusión y convocatoria desde los espacios de educación formal escuelas de educación básica y liceos, las organizaciones comunitarias del sector y la difusión directa a través de puerta a puerta en las viviendas de los polígonos barriales de intervención, además de reuniones informativas para invitar a las familias a participar. Si bien las convocatorias son abiertas, se prioriza la intervención en casos de NNA en hogares dentro del 60%, 70% del Registro Social de Hogares (RSH), con trastornos psicosociales, desvinculación escolar y/o en situación de vulneración de derechos, esto se realizará en colaboración de la oficina de niñez de las municipalidades que tengan incidencia en el sector.

Total cantidad de participantes: 120 NNA.

A continuación, se da cuenta de los lugares donde se desarrollaron éstas y otras intervenciones durante el año 2023:

ACTIVIDADES REALIZADAS DURANTE EL AÑO 2023

NOMBRE DE ACTIVIDAD:

Taller “Conociendo mis emociones” Respondiendo a la acción que da apoyo a madres, padres y/o cuidadores/as en la crianza.

DESCRIPCIÓN

Con el fin de acompañar situaciones socioemocionales que las familias y monitores/as consideran necesarias de trabajar, se desarrollaron talleres que abordaron las temáticas: Estrategias para la comunicación y apoyo en la crianza.

-Dinámica de reflexión sobre la importancia de la comunicación para las relaciones interpersonales:

“Una carrera a ciegas”: Se separa a los niños en dos grupos. A continuación, se elige a una persona en cada grupo, que será la que tenga que hacer la carrera a ciegas, y se le tapan los ojos. Luego se colocarán obstáculos por el patio y empezará la carrera en la que la persona que tiene los ojos tapados se tendrá que guiar por las indicaciones de su equipo. El equipo que logre que su corredor o corredora llegue a la meta primero será el ganador. Finalizado el juego nos sentamos en círculos, reflexionamos sobre desafíos, logros de la actividad, haciendo énfasis en la importancia de la comunicación.

Dinámica de casos: promover la conversación acerca de la resolución asertiva de las situaciones propuestas.

“El dragón, la tortuga y la persona”.

Dinámica cajas con personajes. Distribuir papelitos con situaciones e identificar en cada caja del personaje qué situación identifica a qué estilo comunicativo.

Profesional a cargo: Isabel Ibarra Zamorano, psicóloga infantil.

Lugar: Villa Valle Verde, comuna de Maipú. Los Presidentes Sur #777, Maipú (Sede) Alaska #7780, Maipú (Huerto)

Fecha: 04.03.2023

Hora: 10:00 a 12:00

Participantes: 10 NNA

Organizaciones: Junta de Vecinos Barrio Valle Verde.
Dirigente: Teresa Quintana, presidenta.

Selección e inscripción de participantes:



casos de NNA en hogares dentro del 60%, 70% del Registro Social de Hogares (RSH), con trastornos psicosociales, desvinculación escolar y/o en situación de vulneración de derechos, esto se realizará en colaboración de la oficina de niñez de las municipalidades que tengan incidencia en el sector. Se inscriben a través de los educadores en cada barrio.

Coordinación de espacio: Joan Rodríguez.

Lugar: Villa Almirante Blanco Encalada de la comuna Maipú. Los Andes #775, Maipú.

Fecha: 11.03.2023

Hora: 10:00 a 12:00

Participantes: 10 NNA

Organizaciones: Junta de vecinos Blanco Encalada, Edith Vergara, presidenta. Agrupación Cultural y Social por la educación y las artes El Vivero.

Selección e inscripción de participantes:

casos de NNA en hogares dentro del 60%, 70% del Registro Social de Hogares (RSH), con trastornos psicosociales, desvinculación escolar y/o en situación de vulneración de derechos, esto se realizará en colaboración de la oficina de niñez de las municipalidades que tengan incidencia en el sector. Se inscriben a través de los educadores en cada barrio.



<p>Coordinación: Evelyn Pinilla Guerrero</p>	
<p>Lugar: Villa España, Comuna San Bernardo, Juan Ruiz de Alarcón 1204.</p> <p>Fecha: 18.03.2023</p> <p>Hora: 10:00 a 12:00</p> <p>Participantes: 10 NNA</p> <p>Organizaciones: Junta de vecinos Villa España.</p> <p>Selección e inscripción de participantes:</p> <p>casos de NNA en hogares dentro del 60%, 70% del Registro Social de Hogares (RSH), con trastornos psicosociales, desvinculación escolar y/o en situación de vulneración de derechos, esto se realizará en colaboración de la oficina de niñez de las municipalidades que tengan incidencia en el sector. Se inscriben a través de los educadores en cada barrio.</p> <p>Coordinación de espacio: Camilo Sánchez Jerez.</p>	

NOMBRE ACTIVIDAD:

Entrega de cartillas psicoeducativas a NNA y sus familias.

DESCRIPCIÓN:

Se elaboraron cartillas informativas que fueron distribuidas en los barrios a NNA y sus familias, éstas integran una pauta de contenidos respecto de temáticas psicosociales como la contención emocional, estrés, estados ansiosos y de pánico, susceptible de ser utilizada de manera individual y/o grupal en diversas situaciones. Además, son acompañadas de un índice de instituciones a las cuales las familias podrían acudir en caso de necesitarlas.

Profesionales a cargo: Antonia Casali Manzur, diseñadora gráfica, Isabel Ibarra Zamorano, psicóloga infantil.

Lugar: *Villa Valle Verde, comuna de Maipú. Los Presidentes Sur #777, Maipú (Sede) Alaska #7780, Maipú (Huerto).*

Fecha: 15.04.2023

Hora: 10:00 a 12:00

Participantes: 20 NNA, 80 vecinos y vecinas del barrio Valle Verde.

Organizaciones: Junta de Vecinos Barrio Valle Verde. Dirigente: Teresa Quintana, presidenta.

Coordinación de espacio: Joan Rodríguez.



Lugar: Villa Almirante Blanco
Encalada de la comuna Maipú.
Los Andes #775, Maipú.

Fecha: 29.04.2023

Hora: 10:00 a 12:00

Participantes: 15 NNA, 50
vecinos del barrio El Vivero.

Organizaciones: Junta de
vecinos Blanco Encalada, Edith
Vergara, presidenta. Agrupación
Cultural y Social por la
educación y las artes El Vivero.

**Selección e inscripción de
participantes:**

casos de NNA en hogares dentro
del 60%, 70% del Registro Social
de Hogares (RSH), con
trastornos psicosociales,
desvinculación escolar y/o en
situación de vulneración de
derechos, esto se realizará en
colaboración de la oficina de
niñez de las municipalidades que
tengan incidencia en el sector.
Se inscriben a través de los
educadores en cada barrio.

Coordinación: Evelyn Pinilla
Guerrero



Lugar: Villa España, Comuna San Bernardo, Juan Ruiz de Alarcón 1204.

Fecha: 06.05.2023

Hora: 10:00 a 12:00

Participantes: 10 NNA y 30 vecinos del barrio Villa España.

Selección e inscripción de participantes:

casos de NNA en hogares dentro del 60%, 70% del Registro Social de Hogares (RSH), con trastornos psicosociales, desvinculación escolar y/o en situación de vulneración de derechos, esto se realizará en colaboración de la oficina de niñez de las municipalidades que tengan incidencia en el sector. Se inscriben a través de los educadores en cada barrio.

Organizaciones: Junta de vecinos Villa España.

Coordinación de espacio: Camilo Sánchez Jerez.



NOMBRE DE ACTIVIDAD: TALLER DE IDENTIDAD BARRIAL

DESCRIPCIÓN:

Sesión 1: Mapeo y cartografía social: conectar las diferentes experiencias de trayectos (migratorias) de las y los niños con el actual barrio. Reconocimiento espacial e histórico.

Sesión 2: Fortalecer el sentido de pertenencia y la identidad colectiva desde la perspectiva de la niñez: Identificar los elementos que conforman el barrio desde una visión situada en la experiencia de las y los niños.

Establecer un relato local desde la escuela libre, como espacio transformador.

Sesión 3: Favorecer una reconstrucción de la identidad local del territorio desde las perspectivas de la niñez.

Profesionales a cargo: Scarlett Abarca, Historiadora, Isabel Ibarra Zamorano, psicóloga infantil.

Lugar: Villa Valle Verde, comuna de Maipú. Los Presidentes Sur #777, Maipú (Sede) Alaska #7780, Maipú (Huerto)

Fecha: 10.06.2023

Hora: 10:00 a 12:00

Participantes: 25 NNA

Organizaciones: Junta de Vecinos Barrio Valle Verde. Dirigente: Teresa Quintana, presidenta.

Selección e inscripción de participantes:

casos de NNA en hogares dentro del 60%, 70% del Registro Social de Hogares (RSH), con trastornos psicosociales, desvinculación escolar y/o en situación de vulneración de derechos, esto se realizará en colaboración de la oficina de niñez de las municipalidades que tengan incidencia en el sector. Se inscriben a través de los educadores en cada barrio.

Coordinación de espacio: Joan Rodríguez.



Lugar: Villa Almirante Blanco
Encalada de la comuna Maipú.
Los Andes #775, Maipú.

Fecha: 24.06.2023

Hora: 10:00 a 12:00

Participantes: 15 NNA

Selección e inscripción de participantes:

casos de NNA en hogares dentro del 60%, 70% del Registro Social de Hogares (RSH), con trastornos psicosociales, desvinculación escolar y/o en situación de vulneración de derechos, esto se realizará en colaboración de la oficina de niñez de las municipalidades que tengan incidencia en el sector. Se inscriben a través de los educadores en cada barrio.

Organizaciones: Junta de vecinos Blanco Encalada, Edith Vergara, presidenta. Agrupación Cultural y Social por la educación y las artes El Vivero.

Coordinación: Evelyn Pinilla Guerrero



Lugar: Villa España, Comuna San Bernardo, Juan Ruiz de Alarcón 1204.

Fecha: 08.07.2023

Hora: 10:00 a 12:00

Participantes: 10 NNA



<p>Organizaciones: Junta de vecinos Villa España.</p> <p>Selección e inscripción de participantes:</p> <p>casos de NNA en hogares dentro del 60%, 70% del Registro Social de Hogares (RSH), con trastornos psicosociales, desvinculación escolar y/o en situación de vulneración de derechos, esto se realizará en colaboración de la oficina de niñez de las municipalidades que tengan incidencia en el sector. Se inscriben a través de los educadores en cada barrio.</p> <p>Coordinación de espacio: Camilo Sánchez Jerez.</p>	
--	--

<p>NOMBRE DE ACTIVIDAD: Taller de identidad de género</p> <p>DESCRIPCIÓN:</p> <p>Sesión 1: Introducción al taller. Reconociéndome sujeto/a de derecho. Reflexionamos sobre la percepción que cada uno tiene sobre sí mismo. “Cómo me ven, y cómo quiero que me vean”. Desde ahí identificamos la importancia de valorarnos como personas, indistintamente del Género.</p> <p>Sesión 2: Conceptualización básica: Mujeres y hombres, una construcción sociocultural. Reconociendo y diferenciando roles y tareas determinadas por el género reflexionamos sobre la equidad en la distribución del trabajo doméstico, de cuidados y remunerado.</p> <p>Sesión 3: Reconociendo la Violencia y la discriminación por razones de género: Identificamos distintas situaciones cotidianas y clasificarlas como “Violencia, discriminación y respeto”.</p> <p>Sesión 4: El consentimiento. Revisamos el concepto de “consentimiento” e identificar situaciones en donde se vulnera o respeta mi decisión, dando una valoración principal al cuerpo como propio y a nuestra autonomía.</p>

Profesional a cargo: Javiera Vergara Stevens, Trabajadora social, Magister en Género y Territorio.

Lugar: Villa Valle Verde, comuna de Maipú. Los Presidentes Sur #777, Maipú (Sede) Alaska #7780, Maipú (Huerto)

Fecha: 22.07.2023

Hora: 10:00 a 12:00

Participantes: 15 NNA

Organizaciones: Junta de Vecinos Barrio Valle Verde. Dirigente: Teresa Quintana, presidenta.

Coordinación de espacio: Joan Rodríguez.

Selección e inscripción de participantes:

casos de NNA en hogares dentro del 60%, 70% del Registro Social de Hogares (RSH), con trastornos psicosociales, desvinculación escolar y/o en situación de vulneración de derechos, esto se realizará en colaboración de la oficina de niñez de las municipalidades que tengan incidencia en el sector. Se inscriben a través de los educadores en cada barrio.



Lugar: Villa Almirante Blanco
Encalada de la comuna Maipú.
Los Andes #775, Maipú.

Fecha: 05.08.2023

Hora: 10:00 a 12:00

Participantes: 20 NNA

Organizaciones: Junta de vecinos Blanco Encalada, Edith Vergara, presidenta. Agrupación Cultural y Social por la educación y las artes El Vivero.

Coordinación: Evelyn Pinilla Guerrero

Selección e inscripción de participantes:

casos de NNA en hogares dentro del 60%, 70% del Registro Social de Hogares (RSH), con trastornos psicosociales, desvinculación escolar y/o en situación de vulneración de derechos, esto se realizará en colaboración de la oficina de niñez de las municipalidades que tengan incidencia en el sector. Se inscriben a través de los educadores en cada barrio.



Lugar: Villa España, Comuna San Bernardo, Juan Ruiz de Alarcón 1204.

Fecha: 19.08.2023

Hora: 10:00 a 12:00

Participantes: 10 NNA

Organizaciones: Junta de vecinos Villa España.

Coo Selección e inscripción de participantes:

casos de NNA en hogares dentro del 60%, 70% del Registro Social de Hogares (RSH), con trastornos psicosociales, desvinculación escolar y/o en situación de vulneración de derechos, esto se realizará en colaboración de la oficina de niñez de las municipalidades que tengan incidencia en el sector. Se inscriben a través de los educadores en cada barrio.

rdinación de espacio: Camilo Sánchez Jerez.



NOMBRE DE ACTIVIDAD: Taller de Medio Ambiente

DESCRIPCIÓN:

Sesión 1: Camas de cultivo y sus habitantes introducción expositiva para conocer los beneficios de la huerta medicinal y sus propiedades. Promover la concientización medioambiental

Sesión 2: Conociendo las plantas: Conocer diferentes tipos semillas, plantas y sus partes , revisión del proceso de crecimiento desde la semillas, brotes y plantas ya crecidas

Sesión 3: Preparación del huerto: Identificar el mejor lugar para instalar el huerto, definir roles en su construcción , elaboración de eco ladrillos

Sesión 4 y 5: Siembra y cosecha identificación de plantas, trabajo con la tierra y creación de letreros para diferenciar cada planta.

Sesión 6: Cuidado de las plantas: Importancia del riego y la luz solar, cuidados según estaciones del año, distribución de responsabilidades para su mantención y posterior cosecha.

Sesión 7: decoración de maceteros , reforzar cuidados que necesita una planta a través de una actividad creativa, fomentando la expresión personal

Sesión 8: Cierre del taller: convivencia saludable para reforzar la importancia de una dieta balanceada asociando los alimentos con lo plantado.

Profesional a cargo: Claudia Molina Moreno, educadora medioambiental.

Lugar: Villa Valle Verde, comuna de Maipú. Los Presidentes Sur #777, Maipú (Sede) Alaska #7780, Maipú (Huerto)

Fecha: 02.09.2023

Hora: 10:00 a 12:00

Participantes: 17 NNA

Selección e inscripción de participantes:

casos de NNA en hogares dentro del 60%, 70% del Registro Social de Hogares (RSH), con trastornos psicosociales, desvinculación escolar y/o en situación de vulneración de derechos, esto se realizará en colaboración de la oficina de niñez de las municipalidades que tengan incidencia en el sector. Se inscriben a través de los educadores en cada barrio.

Organizaciones: Junta de Vecinos Barrio Valle Verde. Dirigente: Teresa Quintana, presidenta.



<p>Coordinación de espacio: Joan Rodríguez.</p>	
<p>Lugar: Villa España, Comuna San Bernardo, Juan Ruiz de Alarcón 1204.</p> <p>Fecha: 30.09.2023</p> <p>Hora: 10:00 a 12:00</p> <p>Participantes: 11 NNA</p> <p>Organizaciones: Junta de vecinos Villa España.</p> <p>Coordinación de espacio: Camilo Sánchez Jerez.</p> <p>Selección e inscripción de participantes:</p> <p>casos de NNA en hogares dentro del 60%, 70% del Registro Social de Hogares (RSH), con trastornos psicosociales, desvinculación escolar y/o en situación de vulneración de derechos, esto se realizará en colaboración de la oficina de niñez de las municipalidades que tengan incidencia en el sector. Se inscriben a través de los educadores en cada barrio.</p>	 

Lugar: Villa Almirante Blanco
Encalada de la comuna Maipú.
Los Andes #775, Maipú.

Fecha: 16.09.2023

Hora: 10:00 a 12:00

Participantes: 10 NNA

Organizaciones: Junta de vecinos Blanco Encalada, Edith Vergara, presidenta. Agrupación Cultural y Social por la educación y las artes El Vivero.

Coordinación: Evelyn Pinilla Guerrero

Selección e inscripción de participantes:

casos de NNA en hogares dentro del 60%, 70% del Registro Social de Hogares (RSH), con trastornos psicosociales, desvinculación escolar y/o en situación de vulneración de derechos, esto se realizará en colaboración de la oficina de niñez de las municipalidades que tengan incidencia en el sector. Se inscriben a través de los educadores en cada barrio.



NOMBRE DE ACTIVIDAD: ENCUENTROS INTERESCUELAS LIBRES

DESCRIPCIÓN:

Celebraciones que se realizan en cada territorio de las 3 poblaciones, con el apoyo de la comunidad y la participación de las otras escuelas. Corresponden a aniversarios, navidad, celebración del día del niño y la niña. El formato de la actividad integra realización de desayunos, actividades en torno a las líneas temáticas del proyecto:

- Cierre de talleres de Equidad de género, identidad barrial, educación medioambiental
- Almuerzo comunitario de las escuelas libres
- espectáculo artísticos y carnaval de cierre por los pasajes del barrio acompañados de batucadas, grupos de baile andino y pasacalles.

Profesionales a cargo: Eduardo López C, coordinador Escuelas Libres, Scarlett Abarca, coordinación general La Otra Educación.

Comparsa de apoyo:
Batucada: Batucada USACH

Lugar: Villa Valle Verde, comuna de Maipú. Los Presidentes Sur #777, Maipú (Sede) Alaska #7780, Maipú (Huerto)

Fecha: 02.09.2023

Hora: 10:00 a 12:00

Participantes: 80 NNA y 50 educadores de las escuelas libres.

Organizaciones: Junta de Vecinos Barrio Valle Verde. Dirigente: Teresa Quintana, presidenta.

Coordinación de espacio:
Joan Rodríguez.

Selección e inscripción de participantes:

casos de NNA en hogares dentro del 60%, 70% del Registro Social de Hogares (RSH), con trastornos psicosociales, desvinculación escolar y/o en situación de vulneración de derechos, esto se realizará en colaboración de la oficina de niñez de las municipalidades que tengan incidencia en el sector. Se inscriben a través de los educadores en cada barrio.



Lugar: Villa Almirante Blanco
Encalada de la comuna Maipú.
Los Andes #775, Maipú.

Fecha: 05.08.2023

Hora: 10:00 a 12:00

Participantes: 60 NNA y 30 educadores de las escuelas libres.

Organizaciones: Junta de vecinos Blanco Encalada, Edith Vergara, presidenta. Agrupación Cultural y Social por la educación y las artes El Vivero.

Coordinación: Evelyn Pinilla Guerrero

Selección e inscripción de participantes:

casos de NNA en hogares dentro del 60%, 70% del Registro Social de Hogares (RSH), con trastornos psicosociales, desvinculación escolar y/o en situación de vulneración de derechos, esto se realizará en colaboración de la oficina de niñez de las municipalidades que tengan incidencia en el sector. Se inscriben a través de los educadores en cada barrio.



Lugar: Villa España, Comuna San Bernardo, Juan Ruiz de Alarcón 1204.

Fecha: 30.09.2023

Hora: 10:00 a 12:00

Participantes: 60 NNA, 30 educadores de las escuelas libres.

Organizaciones: Junta de vecinos Villa España.

Coordinación de espacio:
Camilo Sánchez Jerez.

Selección e inscripción de participantes:

casos de NNA en hogares dentro del 60%, 70% del Registro Social de Hogares (RSH), con trastornos psicosociales, desvinculación escolar y/o en situación de vulneración de derechos, esto se realizará en colaboración de la oficina de niñez de las municipalidades que tengan incidencia en el sector. Se inscriben a través de los educadores en cada barrio.



NOMBRE DE ACTIVIDAD: PRIMER ENCUENTRO EDUCADORES/AS INTERESCUELAS LIBRES

DESCRIPCIÓN:

Compartir experiencias y herramientas metodológicas necesarias, tanto a los miembros activos de la organización como a sus potenciales voluntarios, que les permitan desarrollar de mejor forma el trabajo con niñas, niños y adolescentes, a través de otras organizaciones que trabajan con niñeces.

En esta instancia, y con la participación de organizaciones que poseen una trayectoria trabajando desde la educación alternativa, abordamos:

- Importancia actual del vínculo con la comunidad para los proyectos de educación alternativa.
- Experiencias prácticas de herramientas socioeducativas para una pedagogía transformadora.

Las exposiciones las realiza cada organización (15 minutos cada una/o), para luego dar espacio al debate, preguntas y conversación con las y los asistentes (40 minutos).

Instituciones y organizaciones de apoyo: Universidad Católica Silva Henríquez, Universidad de Santiago, Escuela Casa Azul, Colectivo Caracol, Colectivo Paulo Freire.

DESCRIPCIÓN:

Lugar: Ramón Subercaseaux
#3298

Fecha: 21.10.2023

Hora: 17:00 a 20:00

Participantes: 60 educadores de las escuelas libres El Vivero, Valle Verde, Rayún Mahuida.



NOMBRE DE ACTIVIDAD: “CONVERSATORIO ABIERTO ESCUELAS LIBRES Y OTRAS PEDAGOGÍAS POSIBLES”

1era Etapa: Identidad y Proyecto:

- ¿Cómo nos definimos? Elementos ligados a nuestros valores, principios y formas de ver el mundo en relación a la educación y la sociedad.
- ¿Por qué participamos de las escuelas libres?

2da Etapa: Unidades Temáticas Transversales:

- Sistematización de contenidos abordados en cada escuela libre ¿Cuáles son las temáticas que se han abordado en actividades y talleres en tu escuela?

- Resultados positivos- negativos/nombre del tema- objetivo/forma de abordarlo -actividades.

Expositores académicos:

Eusebio Nájera Martínez: Profesor de Estado en Filosofía, Universidad de Chile, Magíster en Educación, Universidad Metropolitana de Ciencias de la Educación. Profesor de la Universidad Católica de Valparaíso. Educador e investigador en el área de educación popular vinculado al desarrollo de escuelas sociales para un mejor vivir en América Latina.

Adolfo Buenaventura Estrella: Licenciado en Sociología por la Facultad de Ciencias Políticas y Sociología de la Universidad Complutense de Madrid con especialización en Psicología social. Con estudios de doctorado en Metodología de la Investigación en la misma Universidad. Ha orientado su práctica profesional a las dinámicas y aprendizajes colaborativos en organizaciones dentro de una lógica de “pedagogía de lo común”.

Profesional a cargo: Eduardo López Carvajal, sociólogo, Scarlett Abarca González, historiadora.

Facilitadores: Natalia Kompen, Licenciada en Educación,

Eusebio Nájera, Educador Social

Adolfo Estrella, Licenciado en Sociología.

Participantes: 150 personas.

Lugar: Museo Gabriela Mistral

Fecha: 03/11/2023.

Hora: 17:00 hrs.

Selección de participantes: Invitación abierta a estudiantes, trabajadores sociales y educadores comunitarios.



NOMBRE DE ACTIVIDAD: DIPLOMADO PEDAGOGÍAS COLABORATIVAS Y PROTAGONISMO DE LAS NIÑECES 2023”

DESCRIPCIÓN: Al finalizar este diplomado, las y los estudiantes habrán desarrollado capacidades para formular proyectos de intervención colaborativa, enfocados en el protagonismo de la niñez y en sus comunidades.

Objetivos específicos:

- Conocer los fundamentos teóricos para una comprensión crítica de la niñez, orientada a la concepción de los niños, niñas y adolescentes como actores sociales protagónicos, con especial mirada en realidades latinoamericanas.
- Introducir a la historia de la educación popular y el lugar que las niñeces han tenido en este marco experiencial, didáctico y teórico en su raigambre latinoamericana, revisando algunas prácticas político-pedagógicas en el continente. latinoamericanas.
- Desarrollar herramientas conceptuales y metodológicas para diseños pedagógicos, comunitarios colaborativos dialogantes con los saberes y puntos de vista de los niños, niñas y adolescentes en el proceso educativo.

Trabajadores y estudiantes del área de la educación y las ciencias sociales con experiencias e interés en el ámbito de las prácticas educativas comunitarias orientadas a la infancia, tanto en el sector público como en organizaciones sociales, corporaciones, fundaciones u ONGs.

Coordinador diplomado 2023: Eduardo López Carvajal

Duración: El Diplomado tendrá una duración 94 horas en total, distribuidas en cuatro horas semanales durante cinco meses.

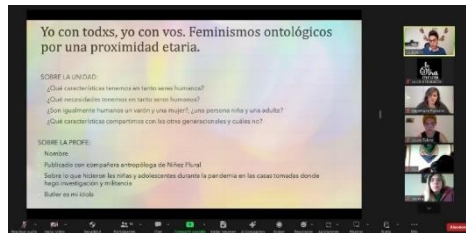
Participantes: 25 estudiantes.

Meses de ejecución: Desde el 02 de septiembre al 15 de diciembre 2023.

Horarios: Sábado de 9:00 hrs. a 13:00 hrs.

Scarlett Abarca Licenciada en historia y educación. Magister en diseño curricular y gestión de proyectos educativos, Universidad Andrés Bello. Cofundadora de la Red de Escuelas Libres de Chile, La Otra Educación.

Eduardo López Sociólogo Universidad de las Artes y de las Ciencias Sociales. Estudios de posgrado en formulación de proyectos públicos en la Universidad de Chile. Co-fundador de la Red de Escuelas Libres de Chile, La Otra Educación.



<p>Santiago Morales Educador popular y sociólogo Universidad de Buenos Aires. Investigador del Instituto de Estudios de América Latina y El Caribe (IEALC-UBA). Integrante de Ternura Revelde.</p> <p>Paūlah Nurit Shabel Doctora en Antropología por la UBA y Magíster en Psicología del Conocimiento por FLACSO. Trabaja como investigadora en CONICET estudiando temas vinculados a los afectos intergeneracionales y la acción política infantil desde los feminismos y la teoría queer.</p>	<p>MÓDULO 1 <i>Educación popular con niñas y pedagogías latinoamericanas</i></p> <ol style="list-style-type: none"> 1. Fundadores de una tradición pedagógica (crítica) latinoamericana: Simón Rodríguez y José Martí. 2. Descolonizar nuestras pedagogías: el caso de la escuela-yfyllu de Mariátegui y la escuela de José Carlos Mariátegui. 3. Despatriarcalizar la educación: la escuela de Olga y Leticia Cosentino y la escuela de Gabriela Mistral. 4. La pedagogía niña de Paulo Freire: una invitación a provocar la voz de las niñas latinoamericanas. 5. Enseñar a tener conciencia histórica: la didáctica no parametral de Estela Quintar. 6. Aprender la condición humana: la pedagogía de la ternura de Alejandro Cussánovich. <p>MÓDULO 2 <i>Feministas y queers contra el adultocentrismo</i></p> <ol style="list-style-type: none"> 1. Yo con todos, yo con vos. Feminismos ontológicos por una proximidad etaria. 2. Me cuidan mis amigas, no la policía. Autonomía relacional, participación y apoyo entre las edades. 3. El futuro no existe. Posiciones antedeadistas del tiempo, el desarrollo y la niñez. 4. Encuentros vinculares. Parentescos, compañerismos y amistades intergeneracionales. 5. Donde viven los monstruos. Pedagogías queer y educación sexual para una escuela anti-adultista. 6. La venganza de la norma. Antifeminismos y derechos hacia la captura de la infancia. 	<p>MÓDULO 3 <i>Aprender a hacer y la construcción de saberes colectivos junto a la niñez popular</i></p> <ol style="list-style-type: none"> 1. Radiografía de las niñas en Chile y América Latina. Experiencias latinoamericanas de prácticas comunitarias, educación popular y otras pedagogías. 2. Todo acto educativo es un acto político: Experiencias de prácticas políticas pedagógicas en Chile. 3. Nadie se salva solo, nadie salva a nadie, todos nos salvamos en comunidad. Comunidades territoriales y protagonismo de las niñas. 4. El barrio visto desde las prácticas educativas transformadoras. La otra educación Las Escuelas Libres como proyecto político pedagógico de la niñez popular. 5. Participando aprendemos: Modelo de funcionamiento, participación y prácticas educativas de las escuelas libres. 6. Con la esperanza intacta: Desafíos y proyecciones en torno al desarrollo de alternativas educativas transformadoras. <p>MÓDULO 4 <i>Diseñando con y para las niñas, niñas y jóvenes</i></p> <ol style="list-style-type: none"> 1. Fenomenología de un espacio educativo 2. Los saberes de la escuela. 3. Un poco de neurociencia para una enseñanza consciente 4. Diseño instruccional para enseñar a pensar 5. Deconstruir el currículo 6. Transformar la escuela con una lógica de co-creación
--	---	---

2.6 Identificación e Involucramiento con Grupos de Interés

Grupo de interés	Forma de relacionamiento
Participantes beneficiados directamente	<p>Fomentar en los niños, niñas y adolescentes el desarrollo de habilidades que les permitan expresarse y desenvolverse de manera adecuada, en los diferentes contextos donde se integren.</p> <ul style="list-style-type: none"> • Propiciar el desarrollo de habilidades de pensamiento y razonamiento crítico en los/las niños/as y adolescentes, según su etapa del desarrollo. • Visualizar la importancia del trabajo en equipo para la consecución de objetivos comunes.
Comunidad	<p>Uno de los principales objetivos de intervención es afianzar espacios para la integración comunitaria y el servicio de niños y niñas, por lo que participan conjuntamente monitores, monitoras, padres, madres, niños, niñas y adolescentes.</p> <p>La finalidad de lo mencionado anteriormente es desarrollar un proceso educativo complementario, bajo nuevas lógicas de relaciones humanas igualitarias; es por ello que nuestra misión es potenciar la formación de sujetos sociales con conciencia crítica, responsables con su entorno,</p>

	preocupados de mejorar y cuidar el mundo donde viven, y promoviendo valores positivos en cada una de sus acciones, para ello es fundamental Integrar a la comunidad en los distintos espacios desarrollados, así como generar redes con las distintas organizaciones de la población, además de Fomentar el sentimiento de pertenencia y arraigo a la comunidad donde viven.
Territorio	<p>Las intervenciones sociales territoriales son la base de nuestro trabajo, por lo que es posible implementarlo en cualquier población en situación de vulnerabilidad, que cuente además con deseos de participar y promover este tipo de intervención socioeducativa.</p> <p>Actualmente el proyecto se implementa en cinco comunas de la Región Metropolitana: Maipú, Estación Central, Lo Espejo y San Bernardo.</p>
Programa de Recuperación de Barrios	<p>Junto al programa de Recuperación de Barrios, “Quiero mi Barrio” que tiene por objetivo colaborando al mejoramiento de la calidad de vida de los habitantes de barrios que presentan problemas de deterioro urbano, segregación y vulnerabilidad social, lo que contribuye directamente en la construcción en una de las escuelitas de Las Otra Educación, a través de un proceso participativo de recuperación de los espacios públicos y de los entornos urbanos de las familias.</p>

Grupo de interés	Forma de relacionamiento
Infancia y juventudes	La población objetivo de la intervención realizada por La Otra Educación son niños, niñas y adolescentes, en un rango etario aproximado entre los 5 - 15 años de edad, aproximadamente, que se encuentren en situación de

	<p>pobreza y/o vulnerabilidad social, sin distinguir si se encuentran etapa pre escolar, escolar, o desertores del sistema de educacional formal.</p>
<p>Comunidad</p>	<p>Uno de los principales objetivos de intervención es afianzar espacios para la integración comunitaria y el servicio de niños y niñas, por lo que participan conjuntamente monitores, monitoras, padres, madres, niños, niñas y adolescentes.</p> <p>La finalidad de lo mencionado anteriormente es desarrollar un proceso educativo complementario, bajo nuevas lógicas de relaciones humanas igualitarias; es por ello que nuestra misión es potenciar la formación de sujetos sociales con conciencia crítica, responsables con su entorno, preocupados de mejorar y cuidar el mundo donde viven, y promoviendo valores positivos en cada una de sus acciones, para ello es fundamental Integrar a la comunidad en los distintos espacios desarrollados, así como generar redes con las distintas organizaciones de la población, además de Fomentar el sentimiento de pertenencia y arraigo a la comunidad donde viven.</p>
<p>Territorio</p>	<p>Las intervenciones sociales territoriales son la base de nuestro trabajo, por lo que es posible implementarlo en cualquier población en situación de vulnerabilidad, que cuente además con deseos de participar y promover este tipo de intervención socioeducativa.</p> <p>Actualmente el proyecto se implementa en cinco comunas de la Región Metropolitana: Maipú, Estación Central, Lo Espejo y San Bernardo.</p>
<p>Programa de Recuperación de Barrios</p>	<p>Junto al programa de Recuperación de Barrios, “Quiero mi Barrio” que tiene por objetivo colaborando al mejoramiento de la calidad de vida de los habitantes de barrios que presentan problemas de deterioro urbano, segregación y vulnerabilidad social, lo que contribuyó directamente en la construcción en una de las escuelitas de Las Otra Educación, a través de un proceso participativo de recuperación de los espacios públicos y de los entornos urbanos de las familias.</p>

<p>Oficina de Protección de Derechos de la Infancia (OPD)</p>	<p>En conjunto a esta organización se ha constituido una mesa barrial con la cual se busca potenciar un sistema local de detección, protección y promoción de derechos en la comuna, que integre a niños, niñas y adolescentes en los distintos espacios comunales de participación, intervención y gestión.</p>
<p>Escuela de Psicología de la Universidad de Santiago de Chile</p>	<p>Se ha establecido un convenio de prácticas profesionales, investigación y actividades académicas, lo cual busca el beneficio de ambas instituciones participantes.</p>
<p>Escuela de Trabajo Social de la Universidad Católica Cardenal Raúl Silva Henríquez</p>	<p>Se ha generado una red para la realización de prácticas profesionales de apoyo para la intervención comunitaria, diagnósticos psicosociales y apoyo de redes institucionales.</p>
<p>Defensoría de la niñez</p>	<p>En la realización de un registro de organizaciones se ha identificado la defensoría de la niñez la cual trabajo por la defensa, promoción o protección de los derechos humanos de niños, niñas o adolescentes.</p>
<p>Red Involúcrate</p>	<p>Actualmente constituimos parte de la red de colaboración de organizaciones sociales e iniciativas autogestionadas para el cumplimiento de los Objetivos de Desarrollo Sostenible (ODS).</p>
<p>Ollas Rabbani. Convenio de entrega de alimentos a las comunidades en donde se desarrollan las escuelitas libres.</p>	<p>Debido a la necesidad de apoyo de todo tipo, para la realización de las actividades en el territorio, hemos establecido una relación en la cual Ollas Rabbani provee de alimentos ante ciertas situaciones</p>

2.7 Prácticas relacionadas con la evaluación/medición de la satisfacción de los usuarios y resultados obtenidos

La red de escuelas libres La Otra Educación se ha desarrollado mediante un trabajo comunitario en los distintos territorios, teniendo objetivos dinámicos que se han adaptado a las diversas realidades y situaciones de los contextos donde se desarrollan. Es así como a partir de la Pandemia producto del COVID-19, se produjeron distintos cambios que afectaron a la población, tales como: cuarentena, aislamiento social, clases escolares virtuales, cesantía, entre otros. Por lo que los objetivos de la red La Otra Educación se adaptaron a este nuevo contexto buscando acompañar a los niños y sus familias a sobrellevar las dificultades presentadas.

De esta manera, con la adjudicación del Fondo Chile Compromiso de Todos/as 2022, surge el área psicosocial de la red de escuelas libres, compuesto por Psicóloga infanto-juvenil, Trabajador social y practicantes de ambas áreas para responder y acompañar a las necesidades que presentaban las familias participantes de las escuelas libres. Las acciones realizadas por el equipo buscaron acompañar las necesidades que se manifestaron por parte de las familias en la aplicación de una ficha psicosocial, además, mediante una comunicación constante con los/as educadores/as de las escuelas libres y las distintas redes que se activaron, se pudo actualizar las situaciones y necesidades que se podría acompañar desde las acciones del equipo psicosocial.

Con el objetivo de realizar un diagnóstico que actualizara la información de las familias participantes de las escuelas libres, además de reconocer necesidades y problemáticas surgidas a partir de la pandemia por Covid-19 que pudiesen ser acompañadas desde el equipo psicosocial es que se elaboró una ficha psicosocial en conjunto con los/as monitores/as de las escuelas libres para posteriormente ser aplicar mediante visitas domiciliarias.

Se aplicaron 80 fichas psicosociales a cada niño/a participantes de escuelas libres que se encontraban en funcionamiento en el momento de la aplicación: escuela libre Valle Verde, escuela libre El Vivero, escuela libre Las Canchitas.

El informe se puede revisar en el siguiente link: <https://laotraeducacion.cl/wp-content/uploads/2024/08/Informe-de-Participacion-y-resultados-Proyecto-Chile-Compromiso-de-Todos-.pdf>

2.8 Participación en redes y procesos de coordinación con otros actores

Programa de Recuperación de Barrios, Seremi de Vivienda y Urbanismo. Convenio de colaboración en la intervención socio-urbana a través de proyectos del Plan de Gestión Social y niñez en los barrios.

Oficina de Protección de Derechos de la Infancia (OPD) Convenio de apoyo de derivaciones de beneficiarios/as, implementación de mesa barrial para realización de actividades de prevención de situaciones de vulneración de derechos con apoderados y familiares de participantes de las escuelas libres en las diversas comunas.

Escuela de Psicología de la Universidad de Santiago de Chile (USACH) Convenio de prácticas profesionales, investigación y actividades académicas.

Escuela de Trabajo Social de la Universidad Católica Cardenal Raúl Silva Henríquez (UCSH) Prácticas profesionales de apoyo en la intervención comunitaria, diagnósticos psicosociales y apoyo de redes institucionales.

Defensoría de la niñez. Registro de organizaciones que trabajan por la defensa, promoción o protección de los derechos humanos de niños, niñas o adolescentes.

Red Involúcrate – Ciudad Emergente. Red de colaboración entre organizaciones sociales e iniciativas autogestionadas para el cumplimiento de los Objetivos de Desarrollo Sostenible (ODS).

Ollas Rabbani. Convenio de entrega de alimentos a las comunidades en donde se desarrollan las escuelitas libres.

Juntas de vecinos. Instituciones territoriales con las cuales se desarrolla un vínculo al momento de comenzar un nuevo espacio de intervención, además de articular en conjunto distintas instancias participativas locales (carnavales, eventos de aniversario, etc).

2.9 Reclamos o Incidentes

A la fecha, no se encuentra ningún reclamo hacia la institución o incidente alguno en cualquiera sea el área o actividad.

2.10 Indicadores de gestión ambiental

NO APLICA

3. Información de desempeño

3.1 Objetivos e Indicadores de Gestión

CUADRO OBJETIVO GENERAL

Objetivo general	Indicador principal de gestión	Resultado
Fomentar el desarrollo integral de niños, niñas y jóvenes de diversas poblaciones de Chile, a través de la aplicación de un modelo educacional comunitario implementado a través de jornadas de escuelas libres.	<ol style="list-style-type: none"> 1. <i>Cantidad de niñas, niños y jóvenes asistentes a las jornadas.</i> 2. <i>Desarrollo de jornadas en distintos barrios dentro la región metropolitana.</i> 	<ol style="list-style-type: none"> 1. <i>120 niñas, niños y jóvenes asisten regularmente a las jornadas.</i> 2. <i>3 barrios cuentan con la implementación de escuelitas libres.</i>

CUADRO OBJETIVOS ESPECÍFICOS

Objetivo específico	Indicador	Resultado
Conformar una red de apoyo para niños, niñas y jóvenes que viven en comunas con altas tasas de pobreza, vulnerabilidad y desarticulación de tejido social	<i>Trabajo en red con instituciones académicas, gubernamentales y territoriales.</i>	<ol style="list-style-type: none"> 1. <i>Trabajo en red constante con 7 instituciones sociales de carácter académico, gubernamental y territorial.</i>
Fomentar el desarrollo de habilidades artísticas, habilidades socio-afectivas y conocimientos culturales en niños, niñas y jóvenes, que les permitan desarrollar sus potencialidades, expresarse y desenvolverse en diferentes contextos.	<i>Avance observable en su desarrollo socioemocional en torno a los distintos ejes propuestos.</i>	<ol style="list-style-type: none"> 1. <i>Mayor respeto entre pares y conocimiento de sus habilidades sociales al momento de desarrollarse en un espacio común.</i> 2. <i>Capacidad de expresar su sentir en ocasiones que podrían desarrollar respuestas agresivas o conflictivas con su grupo de pares y adultos.</i>
Generar espacios de encuentro entre los diferentes actores sociales a través de la participación activa de niños, niñas y jóvenes en su comunidad.	<i>Potenciar espacios de encuentro en los distintos territorios en conjunto con la comunidad.</i>	<i>Inclusión de los distintos agentes comunitarios en actividades de conmemoración de fechas significativas en todos los territorios.</i>

Fomentar la conciencia crítica, de derechos y el respeto mutuo entre niñas, niños y jóvenes; a través del trabajo con enfoque de género, de derechos, justicia social y valores democráticos.

Actividades realizadas a través de 3 ejes transversales. (medio ambiente, género e identidad barrial)

Planificación trimestral en conjunto con los beneficiarios acerca de identidad barrial primer trimestre, género segundo trimestre y medioambiente durante el tercer trimestre en todos los espacios.

3.2 Indicadores Financieros

4. Estados Financieros

A. Balance General al 31 de Diciembre de 2022 (Estado de Posición Financiera)

Balance Tributario
Acumulado mes/año
Diciembre/2022

Cuenta Contable	Valores Acumulados		Saldos		Inventario		Resultados	
	Débitos	Créditos	Deudor	Acreedor	Activo	Pasivo	Pérdida	Ganancia
1-01-01-01-01 CAJA	3.804.080	1.716.722	2.087.358	0	2.087.358	0	0	0
1-01-01-02-01 BANCO ESTADO	39.833.777	38.182.989	1.650.788	0	1.650.788	0	0	0
1-01-02-03-01 IVA CREDITO FISCAL	12.273	12.273	0	0	0	0	0	0
1-01-05-01-04 CUENTA POR COBRAR	19.878.451	19.878.451	0	0	0	0	0	0
2-01-02-01-01 PROVEEDORES NACIONALES	13.154.691	17.160.318	0	4.005.627	0	4.005.627	0	0
2-01-06-01-16 RETENCION 10%	1.701.894	2.321.436	0	619.542	0	619.542	0	0
2-01-06-02-05 HONORARIOS POR PAGAR	19.878.451	33.670.186	0	13.791.735	0	13.791.735	0	0
2-03-01-02-02 UTILIDADES ACUMULADAS	0	10.484.534	0	10.484.534	0	10.484.534	0	0
3-01-01-01-01 DONACIONES	90.000	3.766.567	0	3.676.567	0	0	0	3.676.567
3-01-01-01-02 INGRESOS FONDOS DEL ESTADO	20.675.620	13.867.500	6.808.120	0	0	0	6.808.120	0
4-01-01-01-93 COSTO OPERACIONAL	2.147.467	0	2.147.467	0	0	0	2.147.467	0
4-02-01-01-17 HONORARIOS	16.579.828	0	16.579.828	0	0	0	16.579.828	0
4-02-01-08-02 GASTO DE TRANSPORTE	30.000	0	30.000	0	0	0	30.000	0
4-02-01-08-16 GASTOS GENERALES	2.130.211	0	2.130.211	0	0	0	2.130.211	0
4-02-01-08-17 GASTOS DE ALIMENTACION	299.283	0	299.283	0	0	0	299.283	0
4-02-01-08-20 ESTACIONAMIENTOS	850	0	850	0	0	0	850	0
4-02-01-12-06 INTERESES Y REAJUSTES X PAGO ATRASADO	14.828	0	14.828	0	0	0	14.828	0
4-02-01-12-07 IVA NO RECUPERABLE	788.880	0	788.880	0	0	0	788.880	0
4-03-01-03-03 COMISIONES FINANCIERAS	40.392	0	40.392	0	0	0	40.392	0
Sub-Totales	141.060.976	141.060.976	32.578.005	32.578.005	3.738.146	28.901.438	28.839.859	3.676.567
Pérdidas / Ganancias					25.163.292			25.163.292
Total General	141.060.976	141.060.976	32.578.005	32.578.005	28.901.438	28.901.438	28.839.859	28.839.859

B. Balance General al 31 de Diciembre de 2023 (Estado de Posición Financiera)

RUT: 65.090.676-4
EMPRESA: LA OTRA EDUCACIÓN



BALANCE GENERAL
PERÍODO DESDE 01/01/2023 HASTA 31/12/2023

Cuenta	Descripción	Debe \$	Haber \$	Saldo Deudor \$	Saldo Acreedor \$	Activo \$	Pasivo \$	Pérdida \$	Ganancia \$
1.01.01.01	Caja	2.087.358	619.542	1.467.816	-	1.467.816	-	-	-
1.01.01.02	Banco Estado	3.051.120	2.358.841	692.279	-	692.279	-	-	-
2.01.07.01	Proveedores Nacionales	2.150.000	4.005.627	-	1.855.627	-	1.855.627	-	-
2.01.07.03	Honorarios por Pagar	-	13.791.735	-	13.791.735	-	13.791.735	-	-
2.01.12.03	Retencion	619.542	619.542	-	-	-	-	-	-
2.03.06.01	Resultados acumuladas	25.163.292	10.484.534	14.678.758	-	14.678.758	-	-	-
3.01.02.02	Donaciones	-	1.400.332	-	1.400.332	-	-	-	1.400.332
4.01.03.09	Gastos Generales	208.841	-	208.841	-	-	-	208.841	-
Sumas		33.280.153	33.280.153	17.047.694	17.047.694	16.838.853	15.647.362	208.841	1.400.332
Resultado		-	-	-	-	-	1.191.491	1.191.491	-
Total		33.280.153	33.280.153	17.047.694	17.047.694	16.838.853	16.838.853	1.400.332	1.400.332

Powered by
 Firma electrónica avanzada
JUAN PABLO GONZALEZ
JERIA
2024.05.23 17:26:34 -0400

Fernando

VoBo Contabilidad

VoBo Gerencia La Otra Educación

5. Manifestación de responsabilidad de la dirección e Informe de terceros

"Los abajo firmantes se declaran responsables respecto de la veracidad de la información incorporada en el presente informe anual, referido al 31 de diciembre de 2023:

Nombre	Cargo	RUT	Firma
Scarlett Abarca Gonzalez	Presidenta del directorio	17.421.161-2	<i>Fernando</i>
Joan Iván Rodríguez Berrios	Secretario	19.678.268-0	<i>JRB</i>
Alejandro Navarro Zamorano	Tesorero	17.308.011-5	<i>ANZ</i>

Fecha: 31 de diciembre de 2023.

ANEXO:

Presentación Desarrollo de temáticas del programa talleres ejecutados:

Temáticas de los talleres	Actividades
<p>TALLER DE IDENTIDAD BARRIAL</p> <p>El taller busca poderfomentar los vínculos entre los niños, niñas y jóvenes conla historia de sus barrios y los actores locales relevantes de otras generacionescontribuyendo a la construcción de un relato colectivo. Además, buscagenerar acciones que, a través de la apropiación y el reconocimiento del espacio público, aumenten el sentido de pertenencia y mejoren la calidad de vida en sus entornos inmediatos.</p>	<p>Sesión 1: Mapeo y cartografía social: conectar las diferentes experiencias de trayectos (migratorias) de las y los niños con el actual barrio. Reconocimiento espacial e histórico.</p> <p>Sesión 2: Fortalecer el sentido de pertenencia y la identidad colectiva desde la perspectiva de la niñez: Identificar los elementos que conforman el barrio desde una visión situada en la experiencia de las y los niños. Establecer un relato local desde la escuela libre, como espacio de acompañamiento.</p> <p>Sesión 3: Favorecer una reconstrucción de la identidad local del territorio desde las perspectivas de la niñez a través del reconocimiento de actores relevantes del barrio.</p>
<p>TALLER EQUIDAD DE GÉNERO</p> <p>Fomentar la igualdad de oportunidades y condiciones a través de dinámicas, reconocimiento de estereotipos sexistas, roles femeninos y masculinos, reconocimiento de tipos de violencia verbal, física o psicológica, reconocimiento de situaciones de apoyo y valoración de redes de apoyo en niñas, niños y jóvenes.</p>	<p>Sesión 1: Introducción al taller. Reconociéndome sujeto/a de derecho. Reflexionamos sobre la percepción que cada uno tiene sobre si mismo. “Cómo me ven, y cómo quiero que me vean”. Desde ahí identificamos la importancia de valorarnos como personas, indistintamente del Género.</p> <p>Sesión 2: Conceptualización básica: Mujeres y hombres, una construcción sociocultural. Reconociendo y diferenciando roles y tareas determinadas por el género reflexionamos sobre la equidad en la distribución del trabajo doméstico, de cuidados y remunerado.</p> <p>Sesión 3: Reconociendo la Violencia y la discriminación por razones de género: Identificamos distintas situaciones cotidianas y clasificarlas como “Violencia, discriminación y respeto”.</p>
<p>TALLER DE MEDIO AMBIENTE</p> <p>La propuesta del taller ambiental busca generar un espacio de experiencias asociadas a la agricultura agroecológica donde se puedan conocer, valorar y perpetuar las técnicas agrícolas sustentables para nuestra tierra y nuestro organismo. A través de la sabiduría del "buen vivir entre personas y comunidades" y el desarrollo de técnicas</p>	<p>Sesión 1: Camas de cultivo y sus habitantes introducción expositiva para conocer los beneficios de la huerta medicinal y sus propiedades. Promover la concientización medioambiental</p> <p>Sesión 2: Conociendo las plantas: Conocer diferentes tipos semillas, plantas y sus partes , revisión del proceso de crecimiento desde la semillas, brotes y plantas ya crecidas</p>

<p>sustentables, es posible mejorar la calidad de vida de niños, niñas y adolescentes.</p>	<p>Sesión 3: Preparación del huerto: Identificar el mejor lugar para instalar el huerto, definir roles en su construcción , elaboración de eco ladrillos e instalación de plantas.</p>
<p>TALLER DE HABILIDADES SOCIOEMOCIONALES PARA CUIDADORES</p> <p>Actividades enfocadas en fortalecer y potenciar las herramientas psicosociales y habilidades parentales requeridas para el desarrollo integral de NNA, que favorezcan los factores de protección y desarrollo psicológico emocional. En estos encuentros se pretende capacitar a los cuidadores de NNA en el manejo de habilidades relacionadas con la comunicación, la contención emocional y la empatía, el manejo de problemas asociados a dificultades conductuales, entre otros. El taller se realizará con cuidadores y familiares de NNA y será presencial.</p>	<p>Sesión 1: Reflexionar y entender qué son las habilidades socioemocionales y su importancia en la crianza y la comunidad.</p> <p>Sesión 2: Reforzar y mejorar la capacidad de comunicarse de manera clara y empática con los hijos. Trabajo a través de casos y reflexiones del grupo de cuidadores/as.</p> <p>Sesión 3: Desarrollar estrategias para apoyar el crecimiento emocional y la autoestima de los hijos. Creación de un plan de acción familiar para apoyar el desarrollo socioemocional de los hijos.</p>
<p>TALLER DE HABILIDADES SOCIOEMOCIONALES PARA NNA</p> <p>El objetivo del taller de habilidades socioemocionales para niños, niñas y adolescentes es desarrollar y fortalecer capacidades emocionales y sociales que les ayuden a manejar sus sentimientos e interactuar positivamente con los demás. Estos talleres se desarrollan en las sedes comunitarias de las Escuelas Libres en sus barrios, y tienen estrategias lúdicas y dinámicas que se abordan colectivamente en el espacio.</p>	<p>Sesión 1: Conociéndonos y reconociendo Emociones</p> <p>Sesión 2: Fortalecer la autoestima y la capacidad de entender y compartir los sentimientos de los demás.</p> <p>Sesión 3: Resolución asertiva de conflictos para la buena convivencia</p>

