

1.3 Gestión

1. Carátula

		2020	2019			2020	2019
a. Ingresos Operacionales(M\$)				c. Patrimonio total al cierre del ejercicio (M\$)			
a.1 Privados (M\$)	Donaciones	626.824	177.921	d. Superávit (déficit) del ejercicio (M\$)		305.333	64.146
	Proyectos			e. Identificación de las tres principales fuentes de ingreso de		Donaciones	Donaciones
	Venta de bienes y servicios	60.132	93.252	f. Número total de usuarios directos		Ventas	Ventas
	Aportes y cuotas sociales	12.641		g. Indicador principal de gestión y su resultado			
	Otros	5.000					
a.2 Públicos (M\$)	Subvenciones						
	Proyectos						
	Venta de bienes y servicios						
b. Aportes extraordinarios (M\$)							

2. Información general y de contexto

2.1 Carta del máximo responsable de la organización

La dificultad que se ha presentado en los dos últimos años con el Estallido social y posterior pandemia nos han hecho reinventarnos y darnos cuenta de la solidez que tiene nuestra Fundación, dado que hemos sido capaces de poder reaccionar y enfrentar este nuevo escenario. Buscando siempre cumplir y velar por los objetivos planteados y siempre poder llegar a cada una de nuestras familias.

La situación que ha vivido nuestro país los dos últimos años a golpeado muy fuerte a quienes se encuentran en situación de mayor vulnerabilidad. También para nosotros como institución a sido un año de muchos cambios frente a este nuevo escenario, pero gracias al compromiso de todos quienes nos apoyan y nuestro gran equipo de trabajo hemos podido cumplir y entregar apoyo a cada uno de nuestros beneficiarios como lo hemos estado realizado durante la trayectoria de nuestra Fundación, a través de nuestros diferentes programas, que hoy se han debido realizar por medio de plataformas virtuales lo cual nos ha permitido poder llegar a cada rincón de nuestro país y no solo a nuestro beneficiarios directos sino que a muchas instituciones que han podido ser parte de esta proyecto.

Para poder hacer frente a esta crisis económica que vive nuestro país es que decidimos poner en marcha una nueva ayuda a nuestros beneficiarios a través de la entrega de mercadería llegando a mas de 2.000 familias en las regiones que tenemos presencia (Quinta Región, RM y II Región), lo cual lo pudimos lograr gracias a la colaboración de cada uno de los actores con los que Fundación Miradas Compartidas ha trabajado.

Como Fundación Miradas Compartidas creemos firmemente en que necesitamos un mundo inclusivo en donde las personas con discapacidad puedan vivir iguales en dignidad y derechos el resto de las personas y

esta es el principio que nos inspira a seguir realizando distintos programas innovadores y que cambien la forma de ver y vivir la discapacidad en Chile.

Como fundador de Miradas Compartidas, me siento tremendamente privilegiado de tener la misión de guiar un proyecto que aspira a una sociedad más justa, en donde las diferencias sean valoradas y enaltecidas y en donde el respeto y la dignidad del ser humano se refleje en sus distintos ámbitos. Estamos conscientes de que es una meta ambiciosa, pero estamos dispuestos a trabajar para lograrlo, desde las personas con discapacidad y sus familias y en distintos frentes, con un objetivo claro: inclusión de verdad en todo Chile.

Felipe Olavarría
Representante legal
Fundación Miradas Compartidas.

2.2 Estructura de gobierno

El año 2019 se realizó cambio de Directorio, pero lamentablemente producto de Estallido Social y posterior crisis sanitaria es que no se ha podido realizar el cambio ante Registro Civil, por ello aun siguen apareciendo legalmente este directorio.

DIRECTORIO	
Nombre	Cargo
Raul Matte Fuentes	Presidente
Felipe Olavarría Orrego	Vicepresidente
Ignacio Carvalho Sciacaluga	Director
Guillermo Acuña	Secretario
Alejandro Molnar	Tesorero

A la fecha quienes participan en los directorios y quienes representan a nuestra institución son los siguientes Directores:

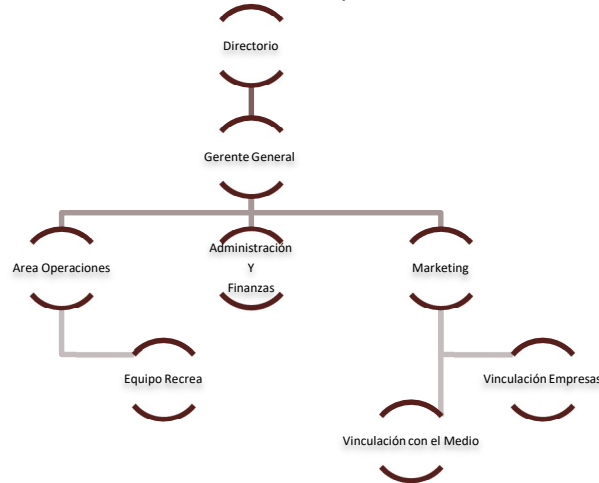
- Juan Jose de la Torre
- Felipe Olavarría
- Guillermo Acuña
- Marcela Sabat
- Marcela Diaz
- Cristian Conejeros
- Martin Krauss

- Nicholas Parker.

2.3 Estructura operacional

Nuestra estructura organizacional esta liderada por nuestro Gerente General, quien debe planificar, organizar, dirigir y coordinar todas las actividades de la fundación, velando por cumplir los objetivos, conseguir recursos y preocuparse de que estos sean usados de manera correcta.

La estructura de la organización está dividida en 3 áreas, Operaciones, Administración y Finanzas y Marketing.



2.4 Valores y/o Principios

Los principios que inspiran nuestra labor son:

1. Inclusión: nuestros programas aspirar a una sociedad en que las personas con discapacidad sean plenamente incluidas.
2. Dignidad del ser humano: creemos firmemente que, en virtud de la dignidad inherente al ser humano, se debe promover los derechos de cada persona, como, por ejemplo, el derecho al trabajo.
3. Responsabilidad: nuestros colaboradores se encuentran comprometidos con hacer una sociedad más justa e inclusiva y, por lo tanto, trabajamos con responsabilidad hacia nuestros beneficiarios.
4. Trabajo sistémico: nuestros proyectos tienen un enfoque sistémico, por ejemplo: promoción de habilidades blandas para la preparación de trabajo, porque estamos seguros de que la inclusión se logra distintos niveles incorporando a todos los actores de la sociedad.

2.5 Principales actividades y proyectos

a. Actividades

Durante el año 2020 debido a la situación sanitaria que se presentó a contar del mes de marzo tuvimos que realizar un giro muy importante en el desarrollo de nuestras actividades, si bien, es cierto que nuestro principal objetivo durante los últimos cuatro años ha sido la inclusión laboral de personas con discapacidad intelectual, este año decidimos realizar cambios e ir en apoyo de quienes más nos necesitaban, por ello implementamos una serie de talleres recreativos y educativos a través de la plataforma Zoom, con la cual pudimos llegar a 150 jóvenes con discapacidad intelectual y a 16 empresas a través de 50 colaboradores. Por medio de estos talleres, entregamos una serie de herramientas a nuestros jóvenes con el fin de favorecer su futura inserción en el medio laboral, tanto en la forma de relacionarse con los demás, como en saber desenvolverse en distintos contextos y poder cumplir con los requerimientos del puesto en donde se puedan desempeñar, esto mediante

una serie de habilidades blandas tales como el compromiso, la puntualidad, el trabajo en equipo, la tolerancia a la frustración y la comunicación, entre otras.

Además nos enfocamos en ayudar a cientos de familias que debido a la pandemia se vieron afectadas económicamente, para lo cual a contar del mes de mayo comenzamos a realizar entrega de cajas de alimentos y artículos de aseo para poder ir en apoyo a las principales necesidades de cada una de nuestras familias y a su entorno. Durante el año 2020 entregamos mas de 2.500 cajas de alimentos a 475 familias.

En los últimos cuatro años el objetivo principal de la Fundación Miradas Compartidas, ha sido realizar inclusión laboral sostenible a personas con discapacidad (principalmente intelectual). Para lo anterior, desarrollamos distintos programas con énfasis sistémico: programa de capacitación en atención de público; programa de habilitación laboral y desarrollo de habilidades comunicativas, programa de desarrollo de trabajo en equipo a través del deporte, entre otros.

A través de los programas mencionados precedentemente, entregamos una serie de herramientas a nuestros jóvenes con el fin de favorecer su futura inserción al medio laboral, tanto en la forma de relacionarse con los demás, como en saber desenvolverse en distintos contextos y poder cumplir con los requerimientos del puesto en donde se puedan desempeñar. Esto mediante una serie de habilidades blandas tales como el compromiso, la puntualidad, el trabajo en equipo, la tolerancia a la frustración y la comunicación, entre otras, como también, mediante la capacitación en herramientas concretas como por ejemplo, atención de público.

En paralelo, hacemos capacitación in situ en las empresas en las que los beneficiarios de la Fundación comenzarán a trabajar y hacemos un seguimiento permanente de nuestros beneficiarios y las empresas que los contratan.

Nuestro enfoque sistémico, también se refleja en que trabajamos directamente con los beneficiarios y sus familias, con quien mantenemos una fluida comunicación desde que ingresan a la Fundación y que son nuestros aliados en el desarrollo de habilidades y competencias de nuestros beneficiarios. En este sentido, nuestro equipo del área de Inserción Laboral realizó las entrevistas personales a los candidatos para poder indagar sobre sus características globales, autonomía, capacidad de adaptación, habilidades sociales, entre otras. A partir de esta evaluación, pudimos abordar los aspectos en los cuales intervenir. En este proceso la familia de cada candidato jugó un rol fundamental, ya que gracias a ellos y en conjunto con nuestro equipo pudimos realizar un plan de trabajo en conjunto, con objetivos concretos los cuales fueron monitoreados constantemente. Sobre esta base se definió que programa es el que más lo favorece a cada uno.

En paralelo, desarrollamos programas de educación permanente, principalmente a través del deporte y las artes, que nos permiten desarrollar de manera lúdica y didáctica, ciertas cualidades y habilidades de nuestros beneficiarios, y potenciar diez objetivos específicos que representan las diez habilidades adaptativas que consideramos que son fundamentales para una correcta inserción en el medio laboral, estas son: comunicación, autocuidado, habilidades en el hogar, habilidades sociales;, autodirección, salud y seguridad, habilidades académicas funcionales, ocio y entretención y, finalmente, trabajo en equipo y compromiso.

b. Proyectos sujetos a rendición a terceros (públicos o privados)

c.

<p>NOMBRE DEL PROYECTO</p>	<p><i>VÉRTEBRA, Programa de Capacitación Técnico profesional y habilidades socio emocionales para personas con Discapacidad Intelectual para que entren al mundo laboral.</i></p> <p><i>Proyecto aprobado por el Ministerio de Desarrollo Social en Diciembre de 2020 y que se ejecutará a contar de enero de 2021.</i></p>
<p>Patrocinador/financista</p>	<p>Empresas Privadas que debían cumplir con Ley 21.015.</p>

Público Usuarios	Objetivo /	Jóvenes con Discapacidad Intelectual mayores de 18 años que cuenten con su credencial de discapacidad.
Objetivos del proyecto		<p>Objetivo General: Capacitar a personas con Discapacidad Intelectual, técnico- profesional y desarrollar habilidades socioemocionales que les permitan ingresar al mundo laboral de manera sostenida en el tiempo.</p> <p>Objetivos Específicos: 1.- Identificar a personas con Discapacidad Intelectual, que tengan la necesidad y el interés de entrar al mundo laboral. 2.- Capacitar técnico profesionalmente a personas con Discapacidad Intelectual para que puedan entrar al mundo laboral. 3.- Desarrollar habilidades socio emocionales en personas con Discapacidad Intelectual, que favorezcan su desempeño en el mundo laboral. 3.- Crear conciencia en los familiares de personas con discapacidad intelectual de la importancia de apoyar y potenciar los procesos de inclusión laboral que se realicen con ellos. 4.- Capacitar y sensibilizar a colaboradores de empresas en relación a la verdadera realidad de las personas con Discapacidad intelectual, generando una cultura inclusiva que favorezca los procesos de inclusión laboral. 5.- Realizar un levantamiento de puestos laborales para personas con discapacidad intelectual en empresas interesadas en generar inclusión laboral, y realizar los ajustes necesarios que sean pertinentes. 6.- Generar prácticas laborales para las personas con discapacidad intelectual ya preparadas y formadas en el Programa. 7.- Generar inclusiones laborales sostenibles y sustentables en el tiempo a través de empleo con apoyo. 8.- Realizar un seguimiento y monitoreo permanente de las personas con discapacidad intelectual en todas las empresas en las cuales realizaremos inclusión laboral.</p>
Número de usuarios directos alcanzados		60 jóvenes con Discapacidad Intelectual
Actividades realizadas		Proyecto será ejecutado durante el año 2021. Se realizarán actividades de levantamiento de puestos laborales, talleres técnico laborales, formativos y recreacionales, taller familiar, charlas de concientización a las empresas, inserción en puestos laborales, evaluaciones de desempeño, seguimiento y acompañamiento a nuestros usuarios, entre otras.
Resultados obtenidos		Se espera lograr insertar a un total de 17 personas con discapacidad intelectual en el mercado laboral.
Lugar geográfico de ejecución		Región Metropolitana, V Región y II Región.
¿Concluido al cierre del ejercicio?	SI <input type="checkbox"/>	NO <input checked="" type="checkbox"/> (marque con una X)

NOMBRE PROYECTO	DEL	<i>Apoyo Comunitario a familias afectadas por la Pandemia</i>
Público Objetivo / Usuarios		Comunidad Miradas Compartidas
Objetivos proyecto	del	Apoyar a personas con discapacidad intelectual, sus familias y comunidades, de estrato social vulnerable, mediante la entrega de cajas de alimentos y artículos de aseo para satisfacer necesidades básicas, que producto de la crisis económica derivada del covid-19, se han visto muy afectados. Involucrar y hacer partícipe activo a los voluntarios de empresas que nos apoyan en el proyecto y a las personas con discapacidad intelectual pertenecientes a la fundación para armar cajas y hacer entrega de éstas.
Número de usuarios directos alcanzados		475 Familias, a través de la entrega de 2.500 cajas durante el año 2020
Actividades realizadas		Selección Beneficiarios Compra de mercadería Armado de Cajas Entrega de Cajas Maratón Compartidas para recaudar fondos.
Resultados obtenidos		Satisfacer las necesidades básicas de las personas con discapacidad, sus familias y comunidad. Hacer comunidad y familia entre los miembros de la fundación, haciendo partícipe tanto a las personas con discapacidad intelectual como a los voluntarios de las empresas que apoyan.
Lugar geográfico de ejecución		Entrega de cajas en Lampa, Viña del Mar, Antofagasta, Tocopilla y María Elena. Armado de cajas en Santiago.

NOMBRE PROYECTO	DEL	<i>Programa Online de desarrollo de habilidades artísticas y calidad de vida</i>
Público Objetivo / Usuarios		Jóvenes con Discapacidad Intelectual, en su mayoría mayores de 18 años. Además, voluntarios de empresas que nos apoyan, estudiantes de establecimientos educacionales y funcionarios de municipalidades. Pertenecientes en su mayoría a la Región Metropolitana, Antofagasta y Valparaíso. Además participaron usuarios de Arica, Vallenar, Curicó y fuera de Chile, en Estados Unidos.
Objetivos proyecto	del	Desarrollar habilidades socioemocionales necesarias para que los beneficiarios de la fundación se inserten en el mundo laboral. Para ello, se desarrolla trabajo en equipo, manejo de emociones, mejorar la agilidad mental, mejoramiento psicomotor y aumento de empatía. Concientizar a personas sin discapacidad intelectual para derribar barreras culturales y comunicacionales, cambiando su cosmovisión y en un futuro los incluyan en empleos y en la sociedad en general.
Número de usuarios directos alcanzados		40 personas con discapacidad intelectual 6 voluntarios de empresas, establecimientos educacionales y funcionarios públicos.
Actividades realizadas		Talleres online inclusivos de Teatro y Teatro Musical, 3 veces a la semana, y creación de obras de teatro y musicales en la misma plataforma. Talleres online inclusivos de Arte Sustentable durante todo el año y exposición de sus obras artísticas.
Resultados obtenidos		Participación Social, mantención de actividad diaria, habilidades blandas, concientización, calidad de vida, etc.

Lugar geográfico de ejecución	Talleres realizados vía Zoom, con participantes en su mayoría a la Región Metropolitana, Antofagasta y Valparaíso. Además participaron usuarios de Arica, Vallenar, Curicó y fuera de Chile, en Estados Unidos.
--------------------------------------	---

NOMBRE DEL PROYECTO	<i>Programa Empodérate con Fundación CPUED.</i>
Público Objetivo / Usuarios	Jóvenes con Discapacidad Intelectual. Mayores de 18 años. Pertenecientes a la Región Metropolitana, Arica y Parinacota, Antofagasta y Valparaíso. Padres y apoderados de personas con discapacidad intelectual.
Objetivos del proyecto	Desarrollar habilidades sociolaborales necesarias para que los beneficiarios de la fundación se inserten en el mundo laboral. Para ello se desarrolla trabajo en equipo, manejo de emociones, mejorar la agilidad mental, mejoramiento psicomotor y aumento de empatía. Asesorar y guiar a los padres y apoderados de hijo/as con discapacidad intelectual para el acompañamiento al tránsito de la vida adulta e inclusión laboral.
Número de usuarios directos alcanzados	31
Actividades realizadas	Talleres online 5 veces a la semana. Las temáticas de los talleres tenían relación con Actualidad y Opinión, Identidad Personal, Activación Cognitiva, Taller Conversacional y Autonomía Moral. Una vez a la semana vía online se cursaba el Taller Conversacional de la Familia. Ambos con una duración de 6 meses.
Resultados obtenidos	Participación Social, Mantención de actividad diaria, habilidades blandas, habilidades sociolaborales, etc.
Lugar geográfico de ejecución	Talleres realizado vía Zoom, con participantes de la Región Metropolitana, Arica y Parinacota, Antofagasta y Valparaíso.

NOMBRE DEL PROYECTO	<i>Programa Online de desarrollo de habilidades motoras y deportivas y Calidad de Vida</i>
Público Objetivo / Usuarios	Jóvenes con Discapacidad Intelectual, en su mayoría mayores de 18 años. Además, voluntarios de empresas que nos apoyan, estudiantes de establecimientos educacionales y funcionarios de municipalidades. Pertenecientes en su mayoría a la Región Metropolitana, Antofagasta y Valparaíso. Además participaron usuarios de Arica, Iquique, Vallenar, Curicó y Concepción, y fuera de Chile, en los países de Colombia, Perú, Argentina, Ecuador y Estados Unidos.
Objetivos del proyecto	Desarrollar habilidades socioemocionales necesarias para que los beneficiarios de la fundación se inserten en el mundo laboral. Para ello se desarrolla trabajo en equipo, manejo de emociones, mejorar la agilidad mental, mejoramiento psicomotor y aumento de empatía.
Número de usuarios directos alcanzados	100 personas con discapacidad intelectual 70 voluntarios de empresas, establecimientos educacionales y funcionarios públicos.
Actividades realizadas	Talleres online de Fútbol, Crossfit, Baile, Relajación, Pausa Activa y Motricidad.
Resultados obtenidos	Participación Social, Mantención de actividad diaria, habilidades blandas, calidad de vida, bienestar personal, etc.
Lugar geográfico de ejecución	Talleres realizados vía Zoom, con participantes de región Metropolitana, Valparaíso, Antofagasta, Arica, Iquique, Vallenar, Curicó y Concepción, y

		fuera de Chile, en los países de Colombia, Perú, Argentina, Ecuador y Estados Unidos.
NOMBRE DEL PROYECTO		Programa Presencial de habilidades motoras y deportivas y calidad de vida
Público Objetivo / Usuarios		Personas con discapacidad intelectual y voluntarios de empresas que nos apoyan.
Objetivos proyecto	del	Desarrollar habilidades socioemocionales necesarias para que los beneficiarios de la fundación se inserten en el mundo laboral. Para ello se desarrolla trabajo en equipo, manejo de emociones, mejorar la agilidad mental, mejoramiento psicomotor y aumento de empatía. Concientizar a personas sin discapacidad intelectual para derribar barreras e incluir a personas con discapacidad intelectual en futuros empleos y en la sociedad en general.
Número de usuarios directos alcanzados		80 personas con discapacidad intelectual 25 voluntarios de empresas, establecimientos educacionales y funcionarios públicos.
Actividades realizadas		Clases inclusivas de Crossfit, Fútbol, Baile y de Recreación impartidas por un profesor de Educación Física, sujetas a todas las precauciones sanitarias.
Resultados obtenidos		Participación Social, Mantención de actividad diaria, habilidades blandas, calidad de vida, bienestar personal, habilidades interpersonales, autonomía, etc.
Lugar geográfico de ejecución		Talleres realizado en espacios deportivos en Región Metropolitana, Quinta Región y II Región, sujeto al contexto sanitario.
NOMBRE DEL PROYECTO		Programa Odontológico para personas con discapacidad intelectual y calidad de vida
Público Objetivo / Usuarios		Personas con discapacidad intelectual de las regiones de Región Metropolitana, Antofagasta y Valparaíso y alumnos de la Universidad Pontificia Católica de Chile.
Objetivos proyecto	del	Brindar educación en salud oral mediante una actividad personalizada, es decir, con la entrega de información y material diseñado específicamente para cada uno de ellos, considerando la información personal entregada en una sesión virtual de conversación.
Número de usuarios directos alcanzados		23 personas con discapacidad intelectual 23 alumnos en práctica
Actividades realizadas		Clases online personalizadas de higiene y salud bucal.
Resultados obtenidos		Calidad de vida, Bienestar personal, Autonomía, conciencia higiene y salud bucal, etc.
Lugar geográfico de ejecución		Talleres realizado vía zoom, pertenecientes a las regiones de Región Metropolitana, Antofagasta y Valparaíso

(Repetir la tabla para todos los proyectos o grupos de proyectos que resulten relevantes)

(En la medida que determinada organización estime relevante exponer información más detallada sobre sus distintas áreas de actividad o sobre proyectos internos que no sean de tipo recurrente, se recomienda explicitarlo brevemente en la narrativa del punto a) o en un anexo y, si lo estima pertinente, agregar a

continuación cuadros similares al anterior especificando, en todo caso, si se cuenta con control separado de ingresos y costos).

2.6 Identificación e involucramiento con Grupos de interés

(Entidades relacionadas con su organización y que pudieran afectar sus actividades o ser afectadas por ellas)

Grupo de interés	Forma de relacionamiento
Personas con discapacidad intelectual	Participación directa en los talleres de la Fundación y actividades.
Familias de personas con discapacidad intelectual	Participación directa e indirecta a través del apoyo y compromiso del cumplimiento de los jóvenes con discapacidad intelectual en los talleres impartidos por la fundación y participación de talleres impartidos por CpueD
Comunidad Organizaciones Solidarias	Somos miembros de la Comunidad, participamos en las capacitaciones para el desarrollo de Fecu social y otras charlas que dictaron durante el año 2020.
Establecimientos Educativos	Buscamos generar conciencia en las nuevas generaciones, que se relacionen y participen en talleres inclusivos. Apoyo en infraestructura para armado de cajas para el Programa Comunitario.
Universidades	Universidad Andrés Bello realizó su práctica profesional de Educación Física con nuestros alumnos en el Taller Recreativo. Pontificia Universidad Católica de Chile realizó su práctica profesional de Odontología.
Municipalidades	Apoyo en infraestructura para clases presenciales y difusión en sus comunas para la participación de personas con discapacidad intelectual en nuestros talleres online. Además participación activa de funcionarios públicos y familias en nuestras clases online inclusivas.
Empresas Donantes	Existe una relación muy importante entre la Fundación y las empresas que nos apoyan, buscamos generar valor para ambas organizaciones. Las empresas aportan con donación de dinero y/o de tiempo (trabajadores). El voluntariado de empresas participa activamente en nuestras clases online y presenciales y actividades que realizamos.
Clubes, centros e Infraestructura	Nos brindan espacios deportivos para realizar las clases presenciales.
Otras fundaciones/colegios especiales	Se hace una alianza colaborativa para que todas las personas con discapacidad intelectual tengan la posibilidad de participar de nuestras clases.

2.7 Prácticas relacionadas con la evaluación y medición de la satisfacción de los usuarios

- Se aplicaron encuestas de satisfacción al finalizar cada clase presencial inclusiva tanto a los voluntarios de empresas como a nuestros alumnos.
- Se realizaron reuniones con apoderados para recoger sus consultas y posibles mejoras en nuestras clases online.
- Se realizaron jornadas con los profesores para encontrar oportunidades de mejora y compartir buenas prácticas.
- Se aplicaron encuestas de satisfacción a los voluntarios de empresas luego de las actividades inclusivas del armado de cajas, para evaluar percepción hacia las personas con discapacidad y funcionamiento de la actividad.
- Se aplicaron encuestas de satisfacción a las familias que recibieron las cajas de alimentos y artículos de aseo para verificar la satisfacción de ellos en cuanto a productos y cantidad, y modalidad de entrega, para mejorar en futuras entregas de cajas y campañas solidarias.

2.8 Participación en redes y coordinación con otros actores

Trabajamos permanente en alianzas con otras organizaciones sin fines de lucro como Fundación CpueD y Fundación Amigos de Jesús, en la promoción de una sociedad más inclusiva. A su vez, somos parte del Pacto por la Discapacidad, que es un movimiento que une a más de 60 organizaciones sin fines de lucro a lo largo de Chile que busca la promoción de los derechos de las personas con discapacidad y una sociedad más justa e inclusiva.

Trabajamos durante el año 2020 con 9 establecimientos educacionales donde participaron aproximadamente 40 alumnos sin discapacidad intelectual. Con 6 Municipalidades donde participaron alrededor de 50 personas con y sin discapacidad. Con 16 empresas, en donde participaron 50 voluntarios, y por último, generamos 8 alianzas con otras instituciones que se dedican a la inclusión de personas con discapacidad, teniendo alrededor de 45 personas con discapacidad intelectual participando de nuestras actividades. Con 2 Universidades, en donde participaron 8 alumnos de la carrera de Educación Física de la UNAB y 23 alumnos en práctica de la Universidad Católica de Chile, alcanzando un total de 32 beneficiarios con discapacidad intelectual.

2.9 Reclamos o Incidentes

No se han observado.

2.10 Prácticas de gestión ambiental

No desarrollamos

3. Información de desempeño

3.1 Objetivos e indicadores de gestión

(Los indicadores deben medirse contra las metas establecidas para el ejercicio o, alternativamente, en comparación con lo logrado el ejercicio anterior)

OBJETIVO GENERAL

Objetivo general	Indicador principal de gestión	Meta	Resultado
Favorecer la participación de las personas con discapacidad intelectual en las actividades de la Fundación Miradas Compartidas	Porcentaje de adhesión y permanencia	Al menos un 70%	Las personas con discapacidad intelectual participan activamente de las actividades de Miradas Compartidas

OBJETIVOS ESPECÍFICOS

Objetivo específico	Indicador	Meta	Resultado
Implementar talleres laborales, de ocio y tiempo libre para personas con discapacidad intelectual	Cantidad de talleres implementados	Al menos 5 talleres disponibles	Amplia y diversa oferta de talleres disponibles para los beneficiarios de la fundación
Evaluar la calidad de los talleres implementados	Porcentaje de satisfacción	Al menos un 75%	Los y las participantes evalúan satisfactoriamente las actividades realizadas
Entregar cajas de alimentos en apoyo a la comunidad en situación de	Cantidad de cajas entregadas	Al menos 2.000 cajas de alimentos.	Entregar cajas de ayuda en al menos todas las regiones donde tiene presencia la fundación.

3.2 Indicadores financieros

vulnerabilidad donde se inserta la fundación			
---	--	--	--

CUADRO DE INDICADORES FINANCIEROS

a. Ingresos Operacionales (en M\$)	2020	2019
- Con restricciones	264.684	177.921
- Sin restricciones	439.913	93.349
TOTAL DE INGRESOS OPERACIONALES	<i>704.597</i>	271.173
b. Origen de los ingresos operacionales:		
$\frac{\text{Ingresos provenientes del extranjero}}{\text{Total de ingresos operacionales}} \times 100$	%	%
c. Otros indicadores relevantes:		
$\frac{\text{Donaciones acogidas a beneficio tributario(i)}}{\text{Total de ingresos operacionales}} \times 100$	%	%
$\frac{\text{Gastos de dirección y administración(ii)}}{\text{Total costos operacionales}} \times 100$	%	%
$\frac{\text{Remuneración principales ejecutivos(iii)}}{\text{Total remuneraciones}} \times 100$	%	%

4. ESTADOS FINANCIEROS

- 4.1 ESTADO DE SITUACIÓN
- 4.2 FINANCIERA (Balance General)
31 de diciembre de 2020 y 2019

ACTIVOS	2020 M\$	2019 M\$
Circulante		
4.11.1 Efectivo y efectivo equivalente	258.329	55.488
4.11.2 Inversiones temporales		
4.11.3 Cuentas por cobrar (neto)		
4.11.3.1 Donaciones por recibir	19.871	
4.11.3.2 Subvenciones por recibir		
4.11.3.3 Cuotas sociales por cobrar		
4.11.3.4 Por cobrar a personas y entidades relacionadas	73.598	64.730
4.11.3.5 Varios deudores	4.407	36.465
4.11.4 Otros activos circulantes		
4.11.4.1 Existencias		
4.11.4.2 Impuestos por recuperar	452	
4.11.4.3 Gastos pagados por anticipado		
4.11.4.4 Otros	1.794	
4.11.5 Activos circulantes con restricciones		
4.11.0 Total Activo Circulante	358.451	156.681

Activo Fijo		
4.12.1 Terrenos		
4.12.2 Construcciones		
4.12.3 Muebles y útiles		
4.12.4 Vehículos		
4.12.5 Otros activos fijos	1.970	912
4.12.6 (-) Depreciación acumulada	1.059	912
4.12.7 Activos fijos con restricciones (neto)		
4.12.8 Activos fijos reservados (neto)		
4.12.0 Total Activo Fijo Neto	911	0

Otros Activos		
4.13.1 Inversiones financieras permanentes		
4.13.2 Otros activos con restricciones		
4.13.3 Otros activos reservados		
4.13.0 Total Otros Activos	0	0

4.10.0 TOTAL ACTIVOS	359.362	156.683
-----------------------------	----------------	----------------

PASIVOS Y PATRIMONIO	2020 M\$	2019 M\$
Corto plazo		
4.21.1 Obligación con bancos e instituciones financieras		
4.21.2 Cuentas por Pagar		
4.21.2.1 Proveedores	199	26.148
4.21.2.2 Por pagar a personas y entidades relacionadas		20.007
4.21.2.3 Varios acreedores		4.247
4.21.3 Fondos y proyectos en administración		
4.21.4 Otros pasivos		
4.21.4.1 Impuesto a la Renta por Pagar		185
4.21.4.2 Retenciones	12.422	923
4.21.4.3 Provisiones	8.511	73.138
4.21.4.4 Ingresos percibidos por adelantado		
4.21.4.5 Otros		
4.21.0 Total Pasivo a Corto Plazo	21.132	124.648

Largo Plazo		
4.22.1 Obligaciones con bancos e instituciones financieras		
4.22.2 Fondos y proyectos en administración		
4.22.3 Acreedores a largo plazo		
4.22.3.1 Préstamos de terceros		
4.22.3.2 Por pagar a personas y entidades relacionadas		
4.22.4 Provisiones		
4.22.5 Otros pasivos a largo plazo		
4.22.0 Total Pasivo a Largo Plazo	0	0

4.20.0 TOTAL PASIVOS	0	0
-----------------------------	----------	----------

PATRIMONIO		
4.31.1 Sin restricciones (libre disponibilidad)	305.332	1.000
4.31.2 Reservado para fines específicos		
4.31.3 Restringido	32.898	31.033
4.31.0 TOTAL PATRIMONIO	338.230	32.033

4.30.0 TOTAL PASIVOS Y PATRIMONIO	359.362	156.683
--	----------------	----------------

4.2 ESTADO DE ACTIVIDADES

1 de enero al 31 de diciembre de 2020 y 2019

	2020 M\$	2019 M\$
Ingresos Operacionales		
Privados		
4.40.1.1 Donaciones	631.824	177.921
4.40.1.2 Proyectos		
4.40.1.3 Aportes y cuotas sociales		
4.40.1.4 Venta de bienes y servicios	60.132	93.252
4.40.1.5 Otros	12.641	97
Estatales		
4.40.1.6 Subvenciones		
4.40.1.7 Proyectos		
4.40.1.8 Venta de bienes y servicios		
4.40.1.9 Otros		
4.40.0 Total Ingresos Operacionales	704.597	271.271
Gastos Operacionales		
4.50.1 Costo de remuneraciones	285.898	37.232
4.50.2 Gastos de actividades operacionales	32.233	1.874
4.50.3 Gastos de dirección y administración		
4.50.4 Depreciación	147	
4.50.5 Castigo de incobrables		
4.50.6 Costo directo venta de bienes y servicios	201.735	168.019
4.50.7 Otros costos de proyectos específicos		
4.50.7 Otros costos operacionales	775	
4.50.0 Total Costos Operacionales	520.788	207.125
4.60.0 Superávit (Déficit) Operacional	0	0
Ingresos No Operacionales		
4.71.1 Renta de inversiones		
4.71.2 Ganancia en venta de activos		
4.71.3 Indemnización seguros		
4.71.4 Otros ingresos no operacionales	121.524	
4.71.0 Total Ingresos No Operacionales	121.524	0
Egresos No Operacionales		
4.72.1 Gastos financieros		
4.72.2 Pérdida en venta de activos		
4.72.3 Pérdida por siniestros		
4.72.4 Otros gastos no operacionales		
4.72.0 Total Egresos No Operacionales	0	0
4.70.0 Superávit (Déficit) No Operacional	0	0
4.80.1 SUPERÁVIT / (DÉFICIT) ANTES DE IMPUESTOS Y PARTIDAS EXTRAORDINARIAS	0	0
4.80.2 Impuesto a la renta		
4.80.3 Aportes extraordinarios		
4.80.0 SUPERÁVIT / (DÉFICIT) DEL EJERCICIO	305.333	64.147

4.3 ESTADO DE FLUJOS DE EFECTIVO

1 de enero al 31 de diciembre de 2020 y 2019

	2020 M\$	2019 M\$
Flujo de efectivo proveniente de actividades operacionales		
4.91.1 Donaciones recibidas	631.824	177.921
4.91.2 Ingresos por proyectos y subvenciones	60.132	93.253
4.91.3 Aportes y cuotas sociales	12.641	
4.91.4 Otros ingresos recibidos		97
4.91.5 Aportes extraordinarios		
4.91.6 Sueldos y honorarios pagados (menos)	-285.898	-39.053
4.91.7 Pago a proveedores (menos)	-199	-26.148
4.91.8 Impuestos pagados (menos)	-5.422	-186
4.91.9 Otros desembolsos operacionales	-15.511	-98.502
4.91.0 Flujo Neto Operacional	397.567	107.382
Flujo de efectivo proveniente de actividades de inversión		
4.92.1 Venta de activos fijos		
4.92.2 Compra de activos fijos (menos)		
4.92.3 Inversiones de largo plazo (menos)		
4.92.4 Compra / venta de valores negociables (neto)		
4.92.5 Intereses recibidos		
4.92.6 Otros flujos de inversión		
4.92.0 Flujo Neto de Inversión	0	0
Flujo de efectivo proveniente de actividades de financiamiento		
4.93.1 Préstamos recibidos		
4.93.2 Pago de préstamos (menos)		
4.93.3 Gastos financieros (menos)		
4.93.4 Fondos recibidos en administración		
4.93.5 Fondos usados en administración (menos)		
4.93.6 Otros flujos de financiamiento		
4.93.0 Flujo Neto de Financiamiento	397.567	107.382
4.94.0 VARIACIÓN NETA DEL EFECTIVO	0	0
4.94.1 Saldo inicial de efectivo y efectivo equivalente	0	0
4.94.2 SALDO FINAL DE EFECTIVO Y EFECTIVO EQUIVALENTE	397.567	107.382

4.4 ESTADO DE MOVIMIENTOS PATRIMONIALES

1 de enero al 31 de diciembre

	Patrimonio de libre disponibilidad M\$	Reservado para fines específicos M\$	Patrimonio restringido M\$	PATRIMONIO TOTAL M\$
EJERCICIO 2019				
4.101 Patrimonio al 01.01.2019	1.000			1.000
4.101.1 Reservas establecidas				
4.101.2 Reservas liberadas				
4.101.3 Restricciones expiradas				
4.101.4 Superávit / (déficit) del ejercicio				
4.101.5 Otros movimientos	31.033			31.033
4.100 Patrimonio al 31.12.2019	32.033			32.033
EJERCICIO 2020				
4.201.1 Reservas establecidas	1.000			1.000
4.201.2 Reservas liberadas	865			865
4.201.3 Restricciones expiradas				
4.201.4 Superávit / (déficit) del ejercicio	305.332			305.332
4.201.5 Otros movimientos	31.033			31.033
4.200 Patrimonio al 31.12.2020	338.230	0	0	338.230

4.5 NOTAS EXPLICATIVA A LOS ESTADOS FINANCIEROS

1. Saldos y transacciones con personas y entidades relacionadas

a) Cuentas por cobrar

RUT	Nombre/ Razón social	Relación	Saldo M\$	Origen del saldo	Vencimiento
6.504.434-9	FUNDACION CPUED	NINGUNA	4.408	FACTURA 553	30-01-2021
	Deudor 2				
	Deudor n				
	Otros menores				
TOTAL			4.408		
	Corto Plazo		4.408		
	Largo Plazo				
	TOTAL		4.408		

b) Cuentas por pagar

RUT	Nombre/ Razón social	Relación	Saldo M\$	Origen del saldo	Vencimiento
76.600.747-3	DESARROLLO M.C. SPA	RELACIONADA	4	DIF. FACT 190	28-12-2020
76.724.603-K	IANSA ALIMENTOS	SIN RELACION	190	FP/ 413153	31-01-2020
76.804.564-K	PST PAGO FACIL SPA	SIN RELACION	5	FP/16989	31-01-2020
76.830.014-3	FLOW S.A.	SIN RELACION		FP/36048	31-01-2020
TOTAL			199		
			Corto Plazo	199	
			Largo Plazo		
			TOTAL	199	

a) Transacciones

RUT	Nombre/ Razón social	Relación	Descripción de la transacción	Monto M\$	Cargo (abono) Estado Actividades M\$
	Contraparte 1				
	Contraparte 2				
	Contraparte n				

2. Activo fijo

(Detallar los principales, en la medida que los saldos sean significativos. Esta nota se puede limitar al ejercicio corriente).

	Saldo inicial M\$	Adiciones M\$	Bajas M\$	Saldo final M\$
Terrenos				
Construcciones				
Muebles y útiles				
Vehículos				
Otros activos fijos	1.970			1.970
Total activo fijo bruto				
Depreciación acumulada	(1.059)			(1.059)
Total activo fijo neto				
Activos restringidos y reservados (neto)				
Activos fijos de libre disponibilidad				

4.6.2 Estado de movimientos patrimoniales

	Patrimonio de libre disponibilidad M\$	Reservado para fines específicos M\$	Patrimonio restringido M\$	PATRIMONIO TOTAL M\$	Patrimonio del controlador M\$	Interés Minoritario M\$
EJERCICIO 2019						
4.101 Patrimonio al 01.01.2019	1.000	0	0	0	0	1.000
4.101.1 Reservas establecidas						
4.101.2 Reservas liberadas						
4.101.3 Restricciones expiradas						
4.101.4 Superávit / (déficit) del ejercicio	31.033					31.033
4.101.5 Otros movimientos						
4.100 Patrimonio al 31.12.2019	32.033	0	0	0	0	32.033
EJERCICIO 2020						
4.201.1 Reservas establecidas	1.000					1.000
4.201.2 Reservas liberadas	865					865
4.201.3 Restricciones expiradas						
4.201.4 Superávit / (déficit) del ejercicio	305.332					305.332
4.201.5 Otros movimientos	31.033					31.033
4.200 Patrimonio al 31.12.2020	338.230	0	0	0	0	338.230

5. Manifestación de responsabilidad de la Dirección

Los abajo firmantes se declaran responsables respecto de la integridad y veracidad de la información incorporada en el presente informe anual, referido al 31 de diciembre de 2020:

Nombre	Cargo	RUN	Firma
Felipe Olavarría Izquierdo	Representante Legal.	13.544.600-9	



En caso de no constar firmas rubricadas en este documento electrónico por favor marque la siguiente casilla:

Fecha: 27 de Julio de 2021

FUNDACION MIRADAS COMPARTIDAS
R.U.T. : 65057843-0
GIRO : FUNDACIONES - CORPORACIONES
DIRECCION : JOAQUIN MONTERO # 3031
COMUNA : VITACURA

BALANCE TRIBUTARIO (a nivel 5)
Ai 31 de Diciembre de 2020

CUENTA	SUMAS		SALDOS		INVENTARIO		RESULTADOS	
	DEBITOS	CREDITOS	DEUDOR	ACREEDOR	ACTIVO	PASEVO	PERDIDAS	GANANCIAS
CASA	86,820		868	87,682				
BANCO ITAU	755,772,703	499,095,319	248,883,384		248,883,384			
BANCO ESTADO	8,883,386	35,372	8,847,014		8,847,014			
CLIENTES	61,282,852	95,875,052	4,467,800		4,467,800			
CLIENTES PENDIENTE FACTURA	13,244,000	13,244,000						
CLIENTE AÑO ANT	47,696,800	47,696,800						
DONACION POR COBRAR	19,871,000		19,871,000					
ANTICIPO SUELDO	2,225,000	2,225,000						
PFM	702,398	246,391		452,647		452,647		
FCO POR RENDIR AÑO ANT	513,362	513,362						
CUENTAS POR COBRAR	75,852,057	75,852,057						
ANTICIPO A PROVEEDORES	43,736,590	41,341,543	1,794,050		1,794,050			
DOCUMENTOS POR COBRAR	296,900	296,900						
CTA CTE MC SPA	82,370,947	8,772,347	73,598,000		73,598,000			
EG COMPUTACION	1,058,446		1,058,446					1,058,446
A FUS AFORTE SOCIO	912,980		912,980					
DEPRECIACION ACUMULADA		912,978		912,978			912,978	
RES. ACUM. EQ COMPUTACION		142,000		142,000			142,000	
PROVEEDORES	109,224,464	109,224,312		159,858			159,858	
RRM POR PAGAR	109,082,260	109,082,260						
HON. POR PAGAR	26,223,955	26,223,955						
PROV AÑO ANT	34,128,460	34,128,460						
HON POR PAGAR AÑO ANT	4,246,547	4,246,547						
ANTICIPO CUENTAS	19,820,000	19,820,000						
CTA POR PAGAR EERR	31,388,112	31,388,112						
ACREEDORES VARIOS	73,000,000	73,000,000						
RET. DONACION		7,090,000		7,090,000			7,090,000	
PROVISION FACTURAS	138,381	8,646,874		8,211,313			8,211,313	
LEYES SOCIALES	43,084,595	46,916,926		3,832,341			3,832,341	
RETENCION 2 CAT	2,592,821	3,184,362		591,541			591,541	
PFM POR PAGAR		87,343		87,343			87,343	
INTO POR PAGAR	188,752	188,752						
INTO UNICO	8,387,344	9,278,761		912,417			912,417	
CAPITAL		1,000,000		1,000,000			1,000,000	
REV CAPITAL PROPIO		854,302		854,302			854,302	
UTILIDAD (PERDIDA) DEL EJERCICIO	33,113,358	64,146,802		31,033,404			31,033,404	
VENTAS	1,150,000	61,282,852		60,132,852			60,132,852	
DONACION EMPRESAS	5,000,000	387,136,946		382,136,946			382,136,946	
OTROS INGRESOS		12,641,114		12,641,114			12,641,114	
LEY 21515		264,684,000		264,684,000			264,684,000	
DONACION 2019		5,000,000		5,000,000			5,000,000	
CV SERV MC	109,820,000		109,820,000				109,820,000	
CV PROY EVENTO I.O.	13,200,000		13,200,000				13,200,000	
CV OTRAS PRODUCCIONES	16,465,614		16,465,614				16,465,614	
DONACION FUNDO, RECREA	26,229,074		26,229,074				26,229,074	
FUNDO LEALTAD	50,000		50,000				50,000	
CV OTRAS ACTIVIDADES	38,000,000	1,143,499	36,856,501				36,856,501	

FUNDACION MIRADAS COMPARTIDAS
R.U.T. : 65057843-0
GIRO : FUNDACIONES - CORPORACIONES
DIRECCION : JOAQUIN MONTERO # 3031
COMUNA : VITACURA

BALANCE TRIBUTARIO (a nivel 5)
Ai 31 de Diciembre de 2020

CUENTA	SUMAS		SALDOS		INVENTARIO		RESULTADOS	
	DEBITOS	CREDITOS	DEUDOR	ACREEDOR	ACTIVO	PASIVO	PERDIDAS	GANANCIAS
CUOTAS SUELEARIAS	150,000		150,000				150,000	
APORTO FUNDACION URBANISMO	360,000		360,000				360,000	
SERV CONSULTORIA PERU	1,525,000		1,525,000				1,525,000	
REINTEGRACIONES	234,141,376	39,812	234,141,376				234,141,376	
GRATIFICACION	12,541,437		12,541,437				12,541,437	
GASTOS GENERALES	205,376	6,892	205,444				205,444	
APORTE PATRONAL	9,832,484		9,832,484				9,832,484	
IVA NO RECUPERADO	16,154,984		16,154,984				16,154,984	
HONORARIOS	29,362,595		29,362,595				29,362,595	
SERVICIOS BASICOS	36,722		36,722				36,722	
FIANQUITO	4,484,545		4,484,545				4,484,545	
A. CONTABLE	2,400,000	150,000	2,250,000				2,250,000	
RENDICIONES	3,307,318		3,307,318				3,307,318	
GTOS BANCARIOS	88,431		88,431				88,431	
GTOS TRASLADOS AEREOS	707,321		707,321				707,321	
PUBLICIDAD	18,000		18,000				18,000	
TELEFONIA	305,882		305,882				305,882	
DEPRECIACION IAD	142,000		142,000				142,000	
PATENTE	796,481		796,481				796,481	
MULTAS E INTERESES	775,477		775,477				775,477	
AJUSTE AÑO ANT	6,307,608	128,026,129		121,718,521			121,718,521	
CORRECCION MONETARIA	864,000	19,820	844,180				844,180	
SUBTOTAL	2,294,532,762	2,294,532,762	881,211,844	881,211,844	380,423,313	55,090,803	528,768,531	828,120,941
UTILIDAD DEL EJERCICIO						305,332,410	305,332,410	
TOTALES	2,294,532,762	2,294,532,762	881,211,844	881,211,844	380,423,313	380,423,313	828,120,941	

GIULIANA
ANDREA
CORDOVA
CUEVAS

Firma digitalizada por GIULIANA ANDREA CORDOVA CUEVAS #90902012739 12.02.22-04:00'

CONTADOR GENERAL

Artículo 100 Código Tributario - Balance confeccionado con los antecedentes aportados por el Contribuyente

REPRESENTANTE LEGAL